



**ZOOM SUR...
LA RESTAURATION
COLLECTIVE**

→ page 16





#VŒUX À LA POPULATION

le 5 janvier 2024

Vous étiez plus de 380 personnes à assister à la cérémonie des vœux et partager un temps de convivialité.

Retrouvez la vidéo de la soirée sur la chaîne youtube @mairiesainte-pazanne6809



#CÉRÉMONIE DE LA SAINTE-BARBE

le 9 décembre 2023

La cérémonie de la Sainte-Barbe a permis de saluer l'engagement des 52 sapeurs-pompiers volontaires à Sainte-Pazanne. Après la dépose de gerbes au Monument aux Morts, les autorités ont procédé à la remise officielle des médailles. Au cours de l'année 2023, plus de 539 interventions ont été effectuées par le Centre d'Incendie et de Secours !



#REPAS DES AÎNÉS

le 12 décembre 2023

200 convives de plus de 73 ans se sont retrouvés autour d'un repas convivial et animé par un duo musicien-chanteur.

La participation d'élèves des écoles publique et privée a été vivement appréciée.



SOMMAIRE

-  **Retour en images** p. 2
-  **Actus Mairie** p. 4
-  **Zoom sur...** p. 16
-  **Rencontres avec** p. 19
-  **Économie** p. 21
-  **Europe** p. 23
-  **Histoire locale** p. 24
-  **Côté Assos** p. 25
-  **Infos pratiques** p. 32
-  **Tribunes** p. 35
-  **Journée citoyenne** p. 36



Chères Pazenaises, chers Pazenais,

Votre déplacement en nombre début janvier lors de la cérémonie des vœux à la population a donné lieu à un temps de partage très convivial. Cela vous a peut-être permis de rencontrer l'équipe municipale et d'échanger avec certains élus. Les personnes présentes ont pu visionner en avant-première la vidéo concernant la restauration scolaire permettant à tous de découvrir les coulisses de la préparation des repas de vos enfants, de la crèche au CM2.

Vous trouverez dans ce numéro un zoom particulier sur ce service fortement apprécié des enfants et des familles. L'éducation alimentaire inclut les dimensions d'équilibre, de diversité et de saisonnalité mais aussi de partage et de convivialité. Ces valeurs participent activement à l'éveil des enfants et leur serviront leur vie durant. De même, l'orientation « zéro gachis » de notre cantine permet une sensibilisation concrète à cet enjeu environnemental très fort. Parallèlement à ces aspects essentiels, la préparation de 650 repas par jour contribue à soutenir activement les agriculteurs et producteurs du territoire. Encore un grand merci à toute l'équipe de restauration qui nourrit chaque jour avec passion et professionnalisme les enfants de la commune.

Comme toujours, ce numéro témoigne des projets en cours : l'avancée du projet de la friche de la gare, les études en cours concernant le commerce de centre bourg ou le pôle d'échanges multimodal autour de la gare. Le train qui est plébiscité par nombre d'entre vous connaît une qualité de service qui n'est pas au rendez-vous depuis plusieurs mois... Nous le déplorons car, comme vous, il nous semble indispensable d'offrir à la population les moyens d'adopter des déplacements fiables et à faible impact carbone.

Je l'ai annoncé au moment des vœux, nous souhaitons aller à votre rencontre, là où vous résidez, dans vos quartiers, vos villages. Nous avons choisi cinq secteurs pour commencer, la formule pouvant s'ajuster si nécessaire. Sous la forme d'une délégation de 4 à 5 élus, nous viendrons échanger sur le quotidien de votre quartier et aussi sur les projets en cours. Nous vous espérons nombreux lors de ces rencontres de proximité dont l'objectif est un échange direct entre la population et les élus.

Comme toujours, ce bulletin témoigne du dynamisme de nos associations : un grand merci à elles de contribuer activement au « bien vivre ensemble » qui nous importe tous. A ma connaissance, aucune d'entre elle n'est saturée de bénévoles : n'hésitez pas à vous investir dans cette vie associative, à la hauteur de vos possibilités ; on gagne tellement à donner !

Aurélie Guitteny,
Maire de Sainte-Pazanne



ANTHONY JAUNATRE, Conseiller municipal délégué à l'accessibilité, mobilité et à la sécurité

En 2020, Anthony Jaunâtre a rejoint l'équipe municipale. Dès le début du mandat, il s'est impliqué dans de nombreux projets : aménagement des rues du Tenu et de Bel Air aux côtés de l'Adjoint aux travaux ; développement de l'éco-pâturage.

Lors du Conseil municipal extraordinaire en septembre 2023, il est élu Conseiller municipal délégué à l'accessibilité, mobilité et à la sécurité.

« Depuis ma prise de fonction, une nouvelle commission a vu le jour portant pour principal objectif la mise en place d'un Plan d'Aménagement de la Voirie et des Espaces publics (PAVE). Après une phase de diagnostic, un plan de programmation de travaux d'amélioration et de l'état de l'accessibilité sera élaboré. Parallèlement, nous souhaitons renforcer et sécuriser le cheminement piéton ; à l'instar de la rue Cache Bonhomme pour faciliter l'accès au collège Sacré-Coeur ou encore rue de l'Auditoire après être allés à la rencontre des riverains. Ce projet s'appuie sur l'étude du Plan de déplacement tous modes réalisée par Mobhilis, favorisant le développement de la pratique du vélo et de la marche à pied (lire p.4). »



Hôtel de Ville | 44680 Sainte-Pazanne
n° 02 40 02 43 74
www.sainte-pazanne.fr
f saintepazannemairie

Prochaine parution

Les articles et photos doivent nous parvenir avant le **5 avril 2024** pour une parution dans le bulletin de juin 2024.

Afin de mettre en valeur votre article (800 caractères), vous pouvez ajouter des photos libres de droit ou en spécifiant le crédit.

Adressez vos contributions à
e communication@sainte-pazanne.com

Bulletin municipal
de Sainte-Pazanne n°84
Édition : **Février 2024**

Directrice de la publication :

Aurélie Guitteny, Maire

Rédaction et photos (hors rubrique
vie associative et mentions contraires)

Emmanuelle Brochard,

Responsable communication

Mathilde Tanguy,

Volontaire Territorial en Administration, chargée
de mission Citoyenneté-Communication

Emilie Leclercq,

Chargée de projet Petites Villes de Demain.

Tirage : 3350 ex.

Crédits photos : Pornic agglo Pays de Retz –
RetzFlex - Freepik - Gilles Guyon Les Studios
Bellarue, Kerrian Prod.

Conceptions / Mise en pages :

A Two Communication / Media Horizon

Impression :

A Two Communication / Imprimerie du Bocage



SAINTE-PAZANNE

PETITES VILLES DE DEMAIN

Avancée des projets

De nombreux projets engagés en 2023 vont se poursuivre en 2024 dans le cadre de la redynamisation du centre-bourg. L'étude sur la friche de la gare est déjà bien entamée, pendant que de nouvelles réflexions sur les commerces du centre-bourg et sur la mobilité sont lancées.



GARE

La commune, en partenariat avec Pornic agglomération Pays de Retz, la Région et la SNCF mène une étude de faisabilité pour la réalisation d'un pôle d'échange multimodal en gare de Sainte-Pazanne. Améliorer les circulations piétonnes et vélos en lien avec la gare, le stationnement et la circulation automobile..., les différents besoins des usagers seront pris en compte pour proposer une nouvelle organisation du site de la gare. Cette étude se poursuit jusqu'à l'été. Elle est réalisée en lien étroit avec les réflexions sur l'organisation du nouveau quartier de la gare.



Suite à l'appel à projets de la SNCF (Place de la Gare) en 2023 pour l'occupation du bâtiment de la gare, c'est l'équipe des Doux Rêveurs, une agence de slow tourisme, qui a été choisie. Les nouveaux locataires viendront occuper le premier étage et proposeront également

FRICHE DE LA GARE

Une première phase a consisté à élaborer un diagnostic balayant divers aspects : sur le plan technique avec la réalisation des études obligatoires concernant la faune et la flore, la présence éventuelle de pollution, l'état des bâtiments existants, ou encore la programmation des activités sur le site et son traitement architectural et paysager..

Une deuxième phase vient de s'achever avec l'écriture du cahier des charges à destination des promoteurs et équipes de maîtrise d'œuvre. Ceux-ci pourront déposer leurs propositions d'aménagement pour le site auprès de la commune avant l'été.

des services aux usagers au rez-de-chaussée. Les travaux seront engagés d'ici l'été pour une ouverture prévue début 2025. Plus d'informations sur leur offre et leur activité prochainement.

AMÉNAGEMENT DES VOIRIES

La commune a été désignée lauréate de l'appel à projets « Marche du Quotidien » de l'ADEME (Agence de l'Environnement et de la Maîtrise de l'Energie). Cet appel à projets vise à soutenir les territoires qui ont l'ambition de replacer le piéton au cœur des politiques publiques de mobilité et d'aménagement du territoire. La commune de Sainte-Pazanne a ainsi présenté des actions en faveur du piéton : aménagements expérimentaux de voirie, élaboration d'une carte des voies piétonnes, etc. L'ADEME apporte une aide de 45 000 € pour la réalisation des actions dans un délai de deux ans.



ÉTUDE COMMERCES

La commune, en partenariat avec Pornic agglomération Pays de Retz, débute une étude au cours du premier semestre de l'année sur la vitalité commerciale du centre-bourg. Opportunités de développement commercial, diversification de l'offre, aménagement de la Place de Retz, divers sujets seront abordés en concertation avec les commerçants. C'est également l'opportunité de s'interroger sur la place du commerce autour de la gare et aux abords du nouveau quartier, de la complémentarité de l'offre commerciale en lien avec le développement prochain de la zone commerciale de Beau Soleil.





ZAC DES ECARIES- POGNÈRES SUITE DE LA CONCERTATION

La Zone d'Aménagement concerté (ZAC) des Ecaries Pognères est le dernier secteur en extension au sein de l'enveloppe urbaine de la commune identifiée au Plan Local de l'Urbanisme. L'opération de logements doit permettre d'anticiper le développement économique du territoire, d'une part, et de réaliser un nouveau quartier qualitatif et respectueux des principes du développement durable d'autre part.

La population est régulièrement tenue informée de l'avancement des études et du projet menés par l'aménageur et la collectivité. Pour mener ces échanges, des modalités d'informations et d'interaction diverses sont ainsi mises en place lors des étapes clés afin de recueillir les avis et questions sur ce projet. Le bilan de la concertation préalable à la création de la ZAC est ainsi consultable sur le site internet sainte-pazanne.fr et sur demande en mairie.

Prochaines étapes

Du 15 février au 15 mars

Registre par voie électronique ouvert au public, dans le cadre de la mise à disposition du dossier d'étude d'impact relative au projet de création de la ZAC : <https://www.registre-dematerialise.fr/5162>

Premier semestre 2024

Approbation par le Conseil Municipal du dossier de création de la ZAC et poursuite des études.



#CADRE DE VIE TRAVAUX



LA PLACE DE L'ABBÉ PORTIER

a fait peau neuve

La Municipalité s'attache à aménager des espaces publics qualitatifs, propices à la biodiversité sur la commune. Après avoir consulté les habitants à l'automne 2023, le service des Espaces verts a repensé la place de l'Abbé

Portier pour en faire un lieu propice à la détente, à la rencontre, entre le centre bourg et la coulée verte.

Les aménagements proposent notamment une expérience de nature différente. Une roue des aromatiques, des arbres fruitiers (poirier, prunier, pommier...) et des buissons de baies comestibles côtoient les arbres déjà en place. En attendant l'ombre naturelle des arbres, le kiosque conçu par l'entreprise Leduc offrira une belle alternative. À l'arrivée du printemps, profitez des bancs et des tables de pique-nique de ce nouvel espace et guettez les premiers fruits de saison...

BIENVENUE À

Vincent Jolly, nouveau directeur des services techniques

« Diplômé en génie civil, je travaille depuis près de 20 ans dans le secteur du BTP plus particulièrement dans les travaux publics. J'ai tout d'abord occupé des postes de conducteurs de travaux, de chef d'entreprise et de chargé d'affaires avant d'orienter ma carrière vers la fonction publique territoriale. En 2018, j'ai été recruté en qualité de directeur des services techniques sur un territoire insulaire.

Fort de ces 6 ans d'expérience, j'ai souhaité rejoindre une commune aux enjeux différents de ceux du cadre littoral, une ville à la campagne en plein développement. Le 15 janvier 2024, j'ai donc intégré avec enthousiasme la commune de Sainte-Pazanne. Je mettrai tout en œuvre pour accompagner au mieux l'équipe municipale dans la concrétisation des nombreux projets envisagés. Optimiste par nature, je suis attaché aux valeurs de partage, d'entraide pour le bien vivre ensemble. »





UN SITE INTERNET FLAMBANT NEUF, PLUS SOBRE ET ACCESSIBLE !

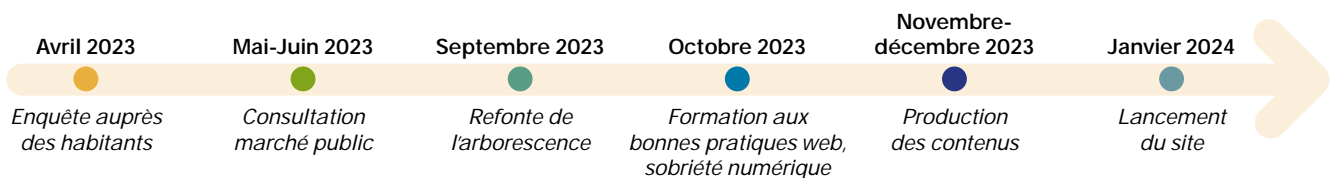
Au regard des nouvelles réglementations et des évolutions techniques, la refonte du site internet municipal était devenue une nécessité. Le nouveau site modernisé et cohérent avec l'identité visuelle adoptée en 2022 est désormais opérationnel depuis janvier 2024 pour apporter plus de confort de lecture et une meilleure accessibilité.

Une navigation simplifiée

En consultant un site, les internautes souhaitent accéder rapidement et facilement à l'information. Fort de ce constat, c'est en plaçant l'utilisateur au cœur de sa réflexion que le service communication a repensé le site internet. Le but ? Offrir à tous un accès rapide et efficace aux informations qu'ils recherchent, plus particulièrement les renseignements pratiques et les démarches en ligne. La navigation est simplifiée et plus intuitive. Sur la page d'accueil, en un clic, il est possible d'accéder

à la billetterie du Théâtre Municipal Pazénais, à l'annuaire des contacts, au planning de rendez-vous pour les pièces d'identité...

L'arborescence du site a été réduite et simplifiée en quatre grandes rubriques, afin de permettre à l'internaute d'accéder au plus vite au contenu recherché. L'ergonomie du site a également été optimisée pour faciliter la navigation depuis divers supports en particulier l'accès par un téléphone mobile...



Une préparation collaborative et participative

La dynamique de renouvellement du site Internet municipal a débuté en avril 2023 avec le concours d'un comité de pilotage composé d'habitants, d'élus et d'agents.



« Cet outil étant aussi utile aux visiteurs qu'aux élus ou aux services, il nous est apparu intéressant d'impliquer dans le projet tous les acteurs de ce changement important que constitue la refonte d'un site de collectivité territoriale », indique Nathalie Priour, Adjointe à la Communication. Les enquêtes réalisées auprès des habitants et des agents municipaux ont été instructives. Elles ont permis de revoir la façon de naviguer et de mettre en évidence les rubriques importantes. La commune a été accompagnée par l'agence nantaise Créasit.

Une enquête qualité sera réalisée au printemps pour récolter les premières impressions des utilisateurs.

Un site accessible, moderne et évolutif

« Dans la perspective de cette refonte, plusieurs éléments nous semblaient fondamentalement nécessaires : un outil de navigation plus performant pour les personnes déficientes visuelles et les utilisateurs de téléphones mobiles ainsi qu'une facilité de mise à jour pour les services municipaux. À l'heure de la transition énergétique, l'écoconception numérique n'est plus une option. Aidé du prestataire, six agents sous la houlette de la responsable communication ont retravaillé tous les contenus de l'ancien site pour écrire de manière concise et lisible, redimensionné les images pour qu'elles soient moins « lourdes ». Les parcours usagers ont aussi été simplifiés pour favoriser plus de démarches en ligne », rappelle Aurélie Guitteny, Maire de Sainte-Pazanne.



NOUVEAUX MODULES

Formulaires

Pour simplifier vos démarches, différents formulaires ont été créés : panneau lumineux, recensement citoyen, nouveaux habitants...

Annuaire des contacts

Les associations et professionnels pourront mentionner tout changement concernant leurs coordonnées et ainsi rapidement actualiser la page après validation par l'administrateur. Le descriptif de l'activité (présentation succincte et neutre) comprendra des mots clés pour faciliter la recherche.



Signalement

L'utilisateur pourra informer (depuis son portable) d'un problème rencontré sur la voie publique : déchets sauvages, dégradation de mobilier urbain, graffiti... Une notification est envoyée aux services techniques et l'utilisateur a un suivi du traitement de sa demande.

Agenda

Sans créer de compte, il est possible de proposer des événements en ligne en un clic depuis la page d'accueil.

Une suggestion ?

Si vous constatez une erreur, un dysfonctionnement, ou que vous souhaitez simplement nous faire part d'une suggestion, n'hésitez pas à contacter le service communication : communication@sainte-pazanne.com

Un conseiller numérique à votre service

Si malgré toutes ces nouveautés, vous rencontrez des difficultés à réaliser vos démarches en ligne ou à vous familiariser avec l'outil internet, n'hésitez pas à faire appel au conseiller numérique présent chaque lundi de 14 h 00 à 17 h 00 à France Services.



Connaissez-vous le dark mode (version sombre)

CONFORT UTILISATEUR : Ce mode de visionnage réduisant la luminosité est moins agressif pour les yeux, surtout en environnement faiblement éclairé.

ÉCONOMIE ENERGIE : Sur les écrans, chaque pixel est allumé individuellement. Ainsi, afficher du noir revient à éteindre les pixels correspondants, ce qui permet de réaliser des économies d'énergie. Moins sollicités, ces pixels ont une durée de vie plus longue.

ACCESSIBILITÉ : Les individus souffrant de troubles visuels comme la photophobie ou la myopie apprécient particulièrement le mode sombre. Ce dernier facilite la lecture et réduit la fatigue oculaire.

Le prestataire Créasit a été régulièrement primé en matière d'accessibilité RGAA (Référentiel Général d'Amélioration de l'Accessibilité). Le site se veut inclusif permettant d'être paramétré tant au niveau des polices, que des tailles de caractère pour les personnes rencontrant des difficultés ou souhaitant un meilleur confort de lecture.

DE NOUVEAUX OUTILS POUR LA BIBLIOTHÈQUE

Le site internet fait peau neuve ! Découvrez la nouvelle identité visuelle de la bibliothèque réalisée par l'illustratrice Sarah Jarnoux (Prends tes Palmes et ton tuba).



Plus moderne, intuitif et accessible (via smartphone, tablette et ordinateur), le site offre de nombreuses fonctionnalités.

Les réservations de livres, l'accès à votre compte ou la rédaction d'avis de lectures ont été simplifiés. Il vous sera aussi possible de réserver vos places pour les spectacles et animations proposés par la bibliothèque. N'hésitez pas à le consulter et à laisser votre avis !

À paraître prochainement le guide du lecteur, une présentation complète de votre bibliothèque !

D'autres supports de communication feront bientôt leur apparition, guettez-les !

Contact : www.bibliotheque-sainte-pazanne.net f i



BUDGET PARTICIPATIF



#CITOYENNETÉ

ZOOM SUR LES LAURÉATS DU BUDGET PARTICIPATIF DU DÉPARTEMENT

En 2023, le Département a lancé son premier budget participatif avec une enveloppe de 2 millions d'euros limitée à 50 000 € par projet.

Près de 400 projets associatifs et citoyens de Loire-Atlantique se sont mobilisés autour de projets d'intérêts général concernant la solidarité, la citoyenneté et l'écologie.

Sur les 250 projets éligibles, 56 ont été retenus... dont 2 pazenais ! C'est une aide précieuse renforçant leur ancrage territorial et leur capacité à répondre aux défis de demain.

Développement du Jardin Extraordinaire de Sainte-Pazanne

Association *Faites de la Paix dans le Monde* | 707 votes



Depuis 2017, le Jardin Extraordinaire s'entretient et se bonifie grâce aux équipes de réinsertion professionnelle, de bénévoles, les groupes d'enfants et la présence de thérapeutes en lien avec le handicap.

Pour consolider sa fonction pédagogique et mieux accueillir les publics, les 50 000 € permettront l'acquisition et l'installation d'une serre bioclimatique enterrée Walipini, d'un système de récupération d'eau de pluie, l'achat d'outils pour équiper les groupes (fourches, pelles), et des panneaux pédagogiques sur la faune et la flore locales.

L'association est toujours à la recherche de bénévoles, n'hésitez pas à les contacter !

→ **Contact :**

- u faitesdelapaixdanslemonde.fr
- f **Association Faites de la Paix dans le Monde**
- i [@faitesdelapaixdanslemonde](https://www.instagram.com/faitesdelapaixdanslemonde)
- e contact@faitesdelapaixdanslemonde.fr

La Cuisine Vagabonde, une table pour tous !

Le tiers-lieu associatif *les Ecofolies* | 618 votes

La Cuisine Vagabonde vise à offrir des moments de partage et de convivialité, valoriser les produits distribués par les associations d'aides alimentaires (banque alimentaire, resto du coeur, CCAS...), faire découvrir des recettes simples et bonnes pour la santé à partir de produits bruts mais également soutenir les producteurs locaux en achetant des légumes de saison par exemple.

La remorque sera aménagée avec tout le matériel pour cuisiner au sein des quartiers ou pour des événements. L'association souhaite ainsi sensibiliser les différents publics autour de l'assiette. La remorque pourra être



mise à disposition des acteurs engagés dans la transition alimentaire auprès des associations pazenaises et communes avoisinantes.

Les 18 515 € permettront l'acquisition d'une remorque, de matériels de cuisine et de la vaisselle pour dresser une table de 30 personnes.

→ **Pour suivre l'évolution de cette aventure :**

- u www.ecofolies.fr
- f **Ecofolies** i [@ferme.ecofolies](https://www.instagram.com/ferme.ecofolies)
- e ecofolies@gmail.com



RENCONTRES ÉLUS-HABITANTS

De mai à septembre 2024, les élus se déplacent à la rencontre des habitants, dans les villages, les quartiers pour dialoguer, échanger sur les projets et répondre à leurs sollicitations.

Notez dès à présent les premiers rendez-vous.



- Samedi 25 mai : La Bazonnaire, le Paradis
 - Samedi 8 juin : Le Malessard
 - Samedi 22 juin : Le Bignon, la Gerbrière, la Beurrière
 - Samedi 6 juillet : Les Frenchères, Beau Soleil, Prunus
 - Samedi 21 septembre : Le Cartron, l'Hermanderie
- Nous vous y attendons nombreux.



PARTAGE D'IDÉES CITOYENNES

Samedi 13 janvier 2024, le Conseil Municipal Enfants (CME) et le Conseil Citoyen se sont rencontrés.

Le Conseil Municipal Enfants s'est tout d'abord retrouvé pour préparer la cérémonie du 8 Mai et découvrir les propositions de la Maison de l'Europe. Puis, le Conseil citoyen est venu prendre connaissance des projets du CME. Les enfants ont fait part avec enthousiasme de leurs idées (Pumptrack, parc à animaux, carnaval, bancs

et espaces verts...) face à des adultes (élus et citoyens) à l'écoute et curieux ! Ces deux instances comptent bien travailler ensemble sur certains projets, d'autres plus onéreux sont en réflexion sur le long terme. Ce moment riche en échanges s'est terminé par une dégustation de galettes.





#SOLIDARITÉS

#SANTÉ



UNE RANDONNÉE

« PARCOURS DU CŒUR »

En partenariat avec la Municipalité, la CPTS Pays de Retz, association de professionnels de santé du territoire organise pour la deuxième édition un parcours du cœur avec une boucle de 7 Km.

Sous l'égide de la Fédération Française de Cardiologie, les parcours du cœur sont la plus grande opération de prévention-santé organisée en France. Ils ont pour but de faire reculer les maladies cardiovasculaires par l'information, le dépistage, l'apprentissage de pratiques de vie plus saines.

Rendez-vous **le dimanche 14 avril à partir de 9 h, départ de la salle Gonzague de la Brosse** à Sainte-Pazanne ; départs échelonnés toutes les 30 minutes jusqu'à 11 h 30. Tout un village de prévention sera installé pour proposer des sensibilisations et des épreuves physiques : échauffement en musique avec Le Poulp' ; stand avec des professionnels de santé, mobilités... Dans une ambiance conviviale et familiale, vous pourrez vous élaner sur le parcours du cœur de la CPTS après avoir passé le stand de collecte de l'euro solidaire pour la Fédération Française de Cardiologie.

DES ESPACES SANS TABAC

En lien avec le Contrat Local de Santé (Pornic agglomération Pays de Retz) et suite à une proposition de la commission Santé et Cadre de Vie, la Municipalité s'est rapprochée du comité 44 de la Ligue contre le cancer pour aménager des Espaces sans tabac. Ce projet répond à la fois à un enjeu majeur de santé publique et de préservation de notre environnement. Le cycle de vie d'une cigarette est dévastateur pour notre cadre de vie : produits chimiques, packaging et mégots jetés au sol qui finissent souvent à la mer! Pour une meilleure compréhension de la démarche, une réunion de sensibilisation avec les représentants des structures concernées et le personnel s'est déroulée en ce début d'année.

Cinq espaces sans tabac ont ainsi été identifiés aux abords des écoles (publiques et privées) et de la Maison de la Petite-Enfance, Enfance, Accueil de loisirs, comprenant les parvis, les espaces verts et les cheminements piétons. D'autres actions animées par La Ligue seront proposées pour prévenir l'entrée dans le tabagisme des plus jeunes, et accompagner au changement des habitudes. Première cause évitable de mortalité en France, le tabac est responsable de plus de 75 000 morts par an.

« Nous comptons sur la coopération de toutes et de tous pour respecter ces nouvelles mesures et limiter l'exposition des enfants au tabac ».

Plus d'infos sur Prévention, santé et sécurité (sainte-pazanne.fr)

BANQUE ALIMENTAIRE



MERCI

2 900 kg de denrées ont été collectées lors de l'opération nationale de la banque alimentaire en novembre 2023. Merci à toutes et tous de cet élan de générosité.



Le 25 janvier 2024, les bénévoles et bénéficiaires de la Banque alimentaire et l'association Entraide et Savoirs se sont retrouvés pour partager un moment de convivialité autour de la galette. Merci également à l'équipe de la bibliothèque qui propose une fois par mois des livres aux bénéficiaires.





#TMP

COUP DE PROJECTEUR SUR DEUX ÉVÉNEMENTS

Les équipes du Théâtre, de la Bibliothèque et de l'École de musique construisent des projets en commun. Coup de projecteur sur deux événements autour du Hip-Hop et le festival Errances.

LES 50 ANS

DU HIP-HOP À L'HONNEUR !

Le Hip-Hop, mouvement culturel rassemblant différentes disciplines artistiques, est mis à l'honneur dans toute la France, à l'occasion des Jeux Olympiques, y compris à Sainte-Pazanne.

Les quatre artistes de Legit ! du Collectif pour la Création et la Production musicale vous invitent à découvrir l'évolution de cette forme artistique qui a su conquérir le monde entier. Venez écouter des classiques du rap américain et français interprétés en live dans un spectacle plein d'énergie. Découvertes et nostalgie seront au rendez-vous. Préparez-vous à reprendre en chœur les paroles des plus grands tubes du genre !

Cette conférence vivante sur l'histoire du Hip-Hop s'adresse aux débutants ou fins connaisseurs. Vous saurez tout du beat box, du graff, du DJing et des différents courants qui traversent le rap et la danse...

Ce projet est l'occasion de développer les partenariats entre les structures culturelles municipales.

Les artistes de la conférence animeront deux ateliers :

- Beat Box (destiné aux élèves de l'école de musique),
- Écriture rap, ouvert à tous, à la bibliothèque.

EN PRATIQUE

→ **Toute la programmation sur**
www.sainte-pazanne.fr/contacts/theatre-municipal-pazennais/

Sur place, le soir du spectacle : paiement par chèque uniquement

→ Possibilité d'utiliser
e.pass jeunes Pays de la Loire





Errances

BALADE JAPONAISE

DU 16 FÉVRIER
AU 14 AVRIL
2024

Collectif
Spectacles
en Retz

avec les écoles de musique,
les bibliothèques et de multiples
partenaires en Pays de Retz

CONCERTS • SPECTACLES
EXPOSITIONS • LECTURES
CINÉMA • ATELIERS

02 40 31 73 67 • contact@spectacles-en-retz.com

放浪
日本
散步

FOCUS SUR

LE FESTIVAL ERRANCES

LES GRANDS
RENDEZ-VOUS

23 MARS
S^TE PAZANNE

30 MARS
LEGÉ

14 AVRIL
S^TE BREVIN

Coordonné par le Collectif Spectacles en Retz, le festival Errances nous emmène cette année au Japon.

Plus de 150 rendez-vous sont proposés par les partenaires dans tout le Pays de Retz. La bibliothèque, l'école de musique et le théâtre de Sainte-Pazanne y participent activement.

#CONCERTS

Les élèves de l'école de musique de Sainte-Pazanne et des écoles alentours auront la chance de se produire avec trois artistes différents afin de préparer des concerts aux esthétiques variées.

Le concert avec **Nellyla** mettra à l'honneur les chanteurs, les pianistes et l'atelier de percussions corporelles. Plus de 120 élèves s'approprient les titres de la chanteuse qui racontent la vie : la nature, l'amour, le laid, le beau, le feu, l'orage et le vent.

Samedi 23 mars, à 17 h 30 et à 20 h 30, au TMP.



Autre ambiance avec l'artiste, fille de l'illustre Pierre Barouh, **Maïa Barouh**. Entre musique électronique, rap et groove, les instrumentistes à vent seront à l'honneur : orchestre de jeunes à big band, la soirée promet d'être décoiffante !

Dimanche 14 avril à 16 h et à 18 h 30, à l'étoile de Jade à Saint-Brévin.

EN PRATIQUE

→ Pour les deux concerts, réservations :

n 02 40 31 73 67

www.spectacles-en-retz.com/evenements/errances/

→ Lien direct pour la billetterie

www.billetweb.fr/grands-rdv-errances-2024

Tarif unique 7 €/gratuit pour les moins de 3 ans

En parallèle au festival Errances, un autre projet artistique s'est greffé : **Cuivres en Estuaire !**

Geoffroy Tamisier est un des trompettistes nantais les plus reconnus de l'Hexagone. Depuis novembre, il a fait découvrir son univers musical aux élèves des classes de cuivres du réseau Estuaire (Saint-Nazaire, Sud-Estuaire, Pornic, Pontchâteau, Sainte-Pazanne, Cap Atlantique La Baule Guérande Agglo). Les concerts des 10 et 18 février ont donc été l'aboutissement de tout le travail mené entre le trompettiste, la centaine d'élèves et leurs enseignants.





#BIBLIOTHÈQUE

Du 6 février au 6 avril, le Japon s'invite à bibliothèque.

Venez y découvrir la pratique de l'origami, de l'ikebana (art floral) ou du koi nobori (manches à air en tissus) et initiez-vous grâce aux tutoriels et aux nombreux ouvrages mis à votre disposition. Les plus curieux découvriront des explications sur l'origine de l'origami, la symbolique des grues, l'impression des papiers japonais.



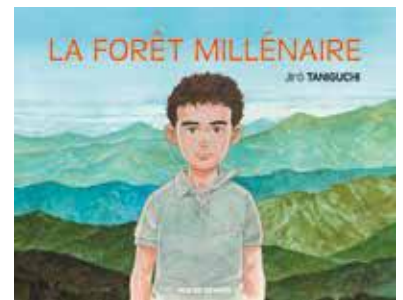
Les globe-trotters voyageront à travers un reportage photos sur cette belle contrée lointaine. Les amateurs de contes et de beaux albums seront comblés par les œuvres de Komagata (auteur/illustrateur japonais) et les kamishibai (théâtres d'histoires). Le kamishibai c'est l'art de raconter des histoires avec des images défilant dans un petit théâtre en bois appelé butai. La bibliothèque

dispose de plusieurs planches d'histoires empruntables par les collectivités et utilise régulièrement ce support lors des accueils de groupes.

Quant aux lecteurs inconditionnels de mangas, deux temps forts les immergeront dans la diversité et la culture des mangakas.

Du 2 au 27 février

« Forêt millénaire » : cette exposition réalisée à partir des planches les plus emblématiques de l'album posthume de Tanigushi, évoque la nécessité pour l'être humain d'instaurer une relation harmonieuse avec son environnement naturel.



Du 4 au 29 mars

« Senpai » : une présentation d'une trentaine de titres est proposée pour découvrir l'univers du manga et son interaction avec la société japonaise.

Jusqu'au 6 avril : exposition origamis, ikebana et koi nobori.

VOTRE AGENDA CULTUREL MUNICIPAL

- **Du 25 au 30 mars, semaine hors les murs** : les élèves de l'école de musique vont à la rencontre de tous les publics en offrant des concerts dans différents lieux de la commune.
- **Vendredi 5 avril, bibliothèque** : comité lecture pour échanger sur ses coups de cœur littéraires.
- **Mercredi 24 avril, TMP** : *Loin du conte*, spectacle jeune public de la Cie Mano Sa. 🎭🎪
- **Judi 25 avril, bibliothèque** : atelier d'écriture Rap. Gratuit, sur réservation, ados et adultes.
- **Samedi 25 mai, TMP** : *Legit !* La Conférence rappée. 🎤🎧
- **Samedi 1^{er} juin, de 10 h à 12 h 30 (20 avenue des Sports)** : portes ouvertes de l'École de musique.

FÊTE DE LA MUSIQUE

- **Samedi 22 juin** : Fête de la musique à l'arrière du Théâtre Municipal Pazenais. Intéressé.e pour participer à cet événement ? Faites-vous connaître auprès de l'École de musique municipale : em.direction@sainte-pazanne.com

VOS CONTACTS

→ École de musique municipale n° 06 87 65 00 03
e em.direction@sainte-pazanne.com

→ Théâtre Municipal Pazenais n° 06 99 04 04 34
e theatre@sainte-pazanne.com

→ Bibliothèque municipale n° 02 40 02 69 13
e bibliotheque@sainte-pazanne.com

→ Association Marque-Page
e bureau.marquepage@gmail.com





#ENFANCE-JEUNESSE

LA NOUVELLE MAISON DES JEUNES OUVRE SES PORTES EN JUIN !

Pour fêter cet évènement, le service Jeunesse de Pornic agglo Pays de Retz collecte les témoignages des habitants, des jeunes et de leurs familles en lien avec l'ancienne Maison des Jeunes.

L'objectif est de pouvoir raconter son histoire, de sa construction à la réalisation de projets des jeunes. Communiquez vos anecdotes accompagnées si possible de photos à animationjeunesse@pornicagglo.fr ou contactez les animateurs du service Jeunesse au 02 40 02 68 63. Si vous avez participé à des projets organisés par le service jeunesse, n'hésitez pas à partager : votre meilleur souvenir, des photos, le projet qui vous a le plus marqué...

Ce travail de collectage permettra de créer une exposition visible le jour de l'inauguration prévue **les 14 et 15 juin 2024**. Toutes les personnes qui le souhaitent pourront prêter main forte dans l'organisation : décoration, exposition, réalisation de mignardises ou encore mise en place d'une scène ouverte... Des dates de rencontres seront proposées.



AMBIANCE CONVIVIALE, DRÔLE ET FESTIVE POUR LES JEUNES PAZENAIS



Près de 800 élèves et accompagnateurs des écoles publiques et privée ont été accueillis au Théâtre Municipal Pazénais les 21 et 22 décembre 2023 pour découvrir le grand orchestre Kazi Classik.

Les artistes Riquita, Pito et Baudouin ont livré un récital hors du commun, burlesque, loufoque, dans lequel Beethoven, Vivaldi, Mozart et bien d'autres compositeurs étaient bousculés ! Rires et applaudissements ont fusé tout au long des trois représentations.

Ces premières séances de Noël à destination des scolaires au TMP ont rencontré un vif succès. Cela conforte l'envie partagée des équipes pédagogiques et de la Municipalité de renforcer leur partenariat.





ASSOCIATION PAZ'À PAS

Installée dans les locaux de la Maison de l'Enfance (rue Françoise Dolto), l'association a pour vocation d'accueillir les enfants et les familles.

Les équipes salariées et bénévoles œuvrent ensemble en faveur du bien-être des enfants et notamment à travers un accueil de qualité !

La structure propose plusieurs services : la crèche (0-4 ans), l'accueil périscolaire (avant et après l'école), l'accueil de loisirs (mercredis et vacances scolaires) et la gestion des APM (Animation de la Pause Méridienne dans les cours d'école en lien avec la restauration assurée par la municipalité). Des projets sont aussi portés par les différentes commissions de Paz'à Pas.

L'association est dirigée par 7 administrateurs bénévoles, parents (pour la plupart) des enfants accueillis sur la structure. Nouveaux arrivants, n'hésitez pas à contacter la structure, visites possibles avec les enfants.

→ Contacts

- Crèche : 02 40 02 63 45
- Accueil de loisirs et périscolaire : 02 40 02 63 71
- Association / Administratif : 02 40 02 68 31

→ CALENDRIER

- Inscriptions vacances d'avril *Du 11 mars jusqu'au 5 avril*
- Atelier/Conférence sur le handicap chez la petite enfance # *Mardi 20 février À 20 h, salle de l'Escale*
- Soirée Jeux # *Vendredi 15 mars*
À partir de 18 h, salle de l'Escale
- Matinée P'tits Cailloux # *Samedi 6 avril*
À la Maison de l'Enfance
- Nature en famille - Sortie Nature #
Dimanche 7 avril De 10 h à 12 h
- Soirées des Castors* : « Zen » *Vendredi 12 avril*

- Conférence sur les handicaps invisibles #
Mardi 9 ou 16 avril À 20 h, salle de l'Escale
- Présentation des stages et séjours d'été
Point information du 13 au 17 mai
- Inscription séjours et stages
Vendredi 24 mai
- Soirée des Castors* : « Astronomie » *Vendredi 24 mai*
- Assemblée générale de l'association # *Samedi 8 juin -*
Portes ouvertes Musica vélo et Dés'cape Game
- Soirée des Castors* : « Far-West » *Vendredi 28 juin.*

*Projet porté par des animateurs autour de temps d'animation pour les familles.
#Projets portés par les Commissions (P'tits Cailloux, Vie Associative et Echanges & Savoirs) de Paz'à Pas



RENTRÉE SCOLAIRE 2024

Votre enfant est né en 2021 ? Il fera sa rentrée en petite section en septembre 2024 ? Vous pouvez déjà l'inscrire à l'école.

Pour l'école publique Maurice Pigeon (maternelle et élémentaire), faites vos démarches en mairie, pour inscrire votre enfant, sans rendez-vous le mardi de 15 h à 17 h et le vendredi de 15 h à 17 h 30. Dossier également disponible à l'accueil et sur le site internet de la commune.

Pour rencontrer la directrice Isabelle Martin de l'école maternelle : prendre rendez-vous par téléphone au 02 40 02 41 78 (le lundi, mardi, jeudi de 16 h 30 à 17 h 30 et le vendredi de 9 h - 12 h et de 14 h - 17 h 30).

À noter les portes ouvertes **le vendredi 22 mars de 16 h 30 à 18 h 30** : l'occasion de rencontrer l'équipe enseignante, visiter les locaux et s'informer sur le

fonctionnement et les choix pédagogiques de l'école. Des temps d'accueil et de découverte de l'école pour les élèves inscrits seront proposés en juin.

→ Pour inscrire votre enfant à l'élémentaire publique, contactez l'école :

e ce.0440912c@ac-nantes.fr n 09 63 20 26 93
Les lundis et mardis, au n 02 40 02 72 18 les jeudis et vendredis. N'hésitez pas à laisser un message sur le répondeur.

→ Pour la restauration scolaire, contact :

n 02 40 02 84 14
Un courrier vous sera adressé au printemps pour vous informer des nouvelles modalités d'inscription.





#LA RESTAURATION COLLECTIVE DU PRODUCTEUR À L'ASSIETTE

La commune de Sainte-Pazanne propose aux enfants un service de restauration de qualité et durable.

La confection des repas sur place est une volonté de la Municipalité et permet aux enfants de bénéficier d'une cantine engagée : des produits locaux surtout bio, en veillant à l'équilibre alimentaire et au plaisir du goût.

Les menus sont disponibles sur le site internet www.sainte-pazanne.fr en un clic depuis la page d'accueil.

CHIFFRES CLÉS

650 repas par jour
et 15 pour la crèche

2 restaurants scolaires
Les Barottards et La Nantaise

100 repas en moyenne
pour l'accueil de loisirs le mercredi
et aux vacances scolaires

17 agents de la production,
service et nettoyage



Parole à...
Gérard Allain,
Adjoint aux affaires
scolaires

Les temps de restauration scolaire sont des moments importants pour l'enfant. Partie intégrante de sa vie à l'école, ils sont facteurs d'apprentissage, de relations sociales, d'autonomie et de détente. Pour que ce temps apporte du bien-être, les liens se renforcent entre les agents de la restauration et les animateurs de Paz'à Pas. Lors de la semaine du goût par exemple, des activités découverte sur les épices, les herbes de cuisine ont été imaginées... Nous avons la chance d'avoir une équipe dynamique, à l'écoute des enfants et en recherche d'amélioration pour s'adapter et répondre à leurs besoins. Tous les repas préparés sur place « comme à la maison » sont gage de qualité.

Par ailleurs, le passage à la régie directe permet de valoriser les circuits courts. Nous travaillons plus étroitement avec les producteurs locaux notamment Les Ecofolies (Sainte-Pazanne), la Ferme Fleury (Port-Saint-Père), A Flore d'Eau (Saint-Cyr-en-Retz), Les Marais des Champs (Villeneuve-en-Retz), la Boucherie-charcuterie de la Baie (Villeneuve-en-Retz) etc. L'objectif est de faire connaître au plus grand nombre la diversité et la richesse des produits agroalimentaires de notre territoire. Cela va dans le sens du Projet Alimentaire Territorial (PAT) du Pays de Retz, en faveur d'une alimentation saine et durable. Avec le Groupement des agriculteurs bio 44, une réflexion est menée pour s'approvisionner localement en produits carnés.



Pour lire la vidéo,
c'est par ici



L'ÉQUILIBRE ET LA SANTÉ

Chaque jour un menu différent est élaboré ; une attention particulière est portée sur les fréquences et les grammages des plats adaptés à chaque tranche d'âge (crèche, maternelle, élémentaire) afin qu'ils correspondent aux besoins nutritionnels de chacun.





ÉVEILLER LES PAPILLES

Des repas à thème sont organisés régulièrement : menu européen, plats asiatiques ou africains...

Le menu « type » se compose d'une entrée, plat viande/poisson ou œufs avec un accompagnement légumes ou féculent ou légumineux, pour terminer sur un laitage fromage ou yaourt et fruit, gâteaux ou autres desserts préparés. Le menu végétarien est proposé une fois par semaine, basé sur une association de céréales et de légumineuses. Des menus de substitution sont également préparés pour des personnes ne consommant pas certains produits pour des raisons de santé ou religieuses.



LES ÉTAPES CLÉS DE LA PRODUCTION DES REPAS

1 Achat des aliments

La cuisine sélectionne des produits de qualité :
60 % produits locaux 30 % bio
Les marchandises sont réceptionnées tous les jours du mardi au vendredi.



2 Stockage

Les denrées alimentaires sont stockées par catégorie dans des locaux appropriés. Les produits secs en épicerie à température ambiante, les produits frais dans des enceintes réfrigérées entre 2 à 6 degrés et pour le surgelé à -18 degrés. Les préparations sont stockées dans une chambre froide dont la température est comprise entre 0 °C et 3 °C.



3 Préparations froides

Au maximum 3 jours avant consommation du repas, les denrées destinées à être consommées froides sont tranchées, râpées, potironnées ou assaisonnées.



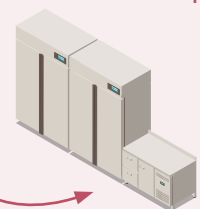
4 Cuisson

2 fours à 20 étages, une grande marmite
Conditionnement des produits chauds en étuve à 85 degrés



5 Refroidissement rapide

Les préparations chaudes sont refroidies très rapidement grâce à des cellules de refroidissement (7 au total) de telle manière que leur température à cœur ne demeure pas à des valeurs comprises entre +63 °C et +10 °C pendant plus de 2 h.



6 Livraison

À 10 h 00, les produits sont transportés dans des containers en liaison froide et chaude vers le restaurant La Nantaise. La responsable, Magali Brochu coordonne la réception et l'organisation du service.





LES MOYENS AFFECTÉS AU SERVICE

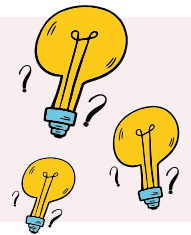
Thierry Robard, chef et gérant de la cuisine centrale dispose des formations nécessaires pour élaborer les menus et répondre aux besoins nutritionnels des enfants.

Il est accompagné par Marie-Laure Quillaud, au poste de second de cuisine. Le service compte 17 agents pour assurer les étapes de la production, service et nettoyage.



UN NOM POUR LA CANTINE

Deux classes de l'école publique Maurice Pigeon se sont portées volontaires pour réfléchir à un nom pour la cantine. **À découvrir avant l'été.**



LUTTER CONTRE LE GASPILLAGE ALIMENTAIRE

L'accompagnement des enfants pendant le déjeuner est important pour réduire le gaspillage alimentaire.

À 9 h, un agent fait le tour des écoles pour connaître le nombre d'inscrits à la cantine le midi et ajuster en conséquence le nombre de repas préparés.

Pour sensibiliser et encourager les enfants, chaque jour est affiché le grammage des déchets. À savoir que le 5 décembre, le record a été battu avec 5gr par enfant. Au menu : potage, poisson du marché et ses pommes de terre, fromage et fruit.

À la fin du repas, chaque enfant trie ses déchets : les restes alimentaires, les emballages et range la vaisselle. Les épluchures sont compostées, les emballages recyclés.



Avant de servir le plat, les agents de la restauration veillent à ce que l'entrée soit terminée.

« Il faut trouver le bon équilibre pour qu'ils mangent avec plaisir, faire preuve de pédagogie, inciter sans jamais forcer. On adapte la portion



En savoir +

Qu'est-ce que le PMS ?

Le Plan de Maitrise Sanitaire (PMS) décrit les mesures pour assurer l'hygiène et la sécurité sanitaire des produits vis-à-vis des dangers biologiques, physiques et chimiques. Des échantillons sont prélevés tous les jours pour prévenir les risques. Par ailleurs, l'eau consommée à la cantine est conforme aux recommandations de l'Agence Régionale de la Santé.

C'est quoi un PAI ?

Le Projet d'Accueil Individualisé (PAI) en cantine est un document qui a pour objectif de répondre aux besoins alimentaires spécifiques des enfants ayant des pathologies particulières ou des troubles alimentaires.

à leur appétit. Les enfants peuvent solliciter un supplément s'ils ont encore faim. La proximité des équipes avec les enfants et aussi les directions d'écoles, les animateurs de Paz'à Pas permet de travailler tous ensemble, au service du bien manger », explique Thierry Robard, chef de la cuisine centrale.





KERRIAN CHEVRON, UN JEUNE PAZENAIS PLEIN DE RESSOURCES

Tantôt animateur à l'accueil de loisirs, secouriste à la protection civile ou réserviste à la gendarmerie, vous avez peut-être déjà entendu la voix de Kerrian interpréter des chansons françaises ?

À 19 ans, Kerrian a déjà un parcours riche de nombreuses expériences. Installé à la résidence des jeunes actifs à Sainte-Pazanne, c'est un jeune enthousiaste et engagé dans des actions où la solidarité et le sens du civisme ont une place de choix.

D'où provient votre passion pour la musique ?

J'ai commencé à m'intéresser à la musique dès l'âge de 12 ans. Autodidacte, je joue de la guitare et de la batterie. Après avoir rejoint le projet musique de la Maison des jeunes, j'ai concrétisé mon souhait de me produire sur scène et de réaliser mon premier album remastérisé cette année avec l'aide de musiciens locaux. J'apprécie beaucoup le contact avec le public et je suis ouvert à d'autres formes participatives, comme des karaokés. J'ai d'ailleurs animé un événement organisé par la Maison citoyenne en décembre 2023. Cela me tient à cœur de participer à l'animation locale.



Depuis, votre carrière a été boostée avec le concours France Bleu ?

Je suis très fier d'avoir remporté le concours France Bleu et de m'être produit sur la scène de l'Amphitéa 4 000 devant des milliers de spectateurs. J'ai eu la chance d'être accompagné par Michael Jones, Lillian Renaud et Céphaz de la troupe L'héritage Goldman !

Ce concert m'a réellement donné des ailes ! J'ai ainsi décidé de me consacrer cette année uniquement à la musique, écrire mes chansons, composer et participer à des concours, des scènes ouvertes, des tremplins. Mon premier album est désormais disponible sur toutes les plateformes musicales.

Parmi vos différentes casquettes, vous êtes Président de l'association Stop injustice Retz ?

Président depuis deux ans, je mène avec une dizaine d'amis des actions de prévention en direction des jeunes de 11-17 ans en partenariat avec le service Jeunesse de Pornic Agglo Pays de Retz. Parmi nos membres actifs, nous comptons sur le soutien d'une enseignante retraitée. Nos deux représentations participatives au Théâtre Municipal Pazenais ont permis d'aborder des sujets difficiles. Nous souhaitons poursuivre ces actions de sensibilisation notamment sur la question du harcèlement au sein des établissements scolaires (sous condition d'obtenir l'agrément).

Quels sont vos projets à l'avenir ?

Je caresse le rêve de devenir intermittent. Pour cela, je dois justifier de 43 représentations sur l'année. Je tente l'aventure et ne me ferme aucune porte. Titulaire d'un BAC pro animation enfance et personnes âgées, j'ai la possibilité de reprendre mes études pour devenir éducateur spécialisé. En tant que secouriste à la Protection civile, je bénéficie de formations telles que l'aide psychologique et bientôt je serai référent des cadets. Je fais aussi le lien avec mes missions en qualité de réserviste à la Gendarmerie. J'interviens lors de festivités telles que le 14 Juillet, les Nuits de l'Erdre, au cours desquelles il est essentiel d'être à l'aise dans les relations à l'autre, tout comme lors des actions de prévention dans les transports en commun.

Kerrian a ainsi plus d'une corde à son arc et porte une énergie positive à tout ce qu'il entreprend.

Suivez son parcours sur kerrianprod-wixsite.com

i f y .



#JEUNES MÉDAILLÉS

Lors de la cérémonie des vœux, la Municipalité a coutume de mettre à l'honneur les jeunes médaillés au concours de « un des meilleurs Apprentis de France ».

Ce concours créé en 1985 représentant 120 métiers connaît une croissance exceptionnelle sur l'ensemble du territoire national. Plus de 5 000 candidats s'inscrivent chaque année. Il s'adresse aux jeunes âgés de moins de 21 ans en formation initiale (CAP, BAC PRO) provenant d'établissements publics, ou privés, sous statut scolaire ou sous contrat d'apprentissage. Il est organisé par la Société Nationale des Meilleurs ouvriers de France, sous l'égide du Ministère du Travail, et du Secrétariat d'état chargé du commerce et de l'artisanat, avec le soutien du Département et de la Région.

« Ce concours permet aux jeunes de développer leur goût du travail bien fait, d'affirmer leur personnalité, leur esprit d'initiative et de progresser dans leurs compétences. Depuis 2011, j'ai eu l'honneur de remettre la médaille de la ville à une quinzaine de jeunes », explique Roger Masson, Adjoint à la vie associative.



“ Jeune médaillé... Matthew Sochard (19 ans),

Un des meilleurs apprentis de France 2023, dans la catégorie Technicien d'usinage Médaillé d'Or - Départemental et Régional.

« Je suis fier d'être arrivé jusqu'aux finalistes, car j'ai rencontré un certain nombre de difficultés par rapport aux autres candidats. J'ai dû réaliser ma pièce au lycée alors que les autres étaient en entreprise ou en alternance. C'est une très belle expérience ! »

“ Jeune médaillé... Zachary Pervier (17 ans),

Un des meilleurs Apprentis de France 2023, dans la catégorie Installateur thermique Médaillé d'Or - Départemental, Régional et National.

« Je suis rentré en CAP monteur installateur thermique en 2021 et j'ai obtenu mon diplôme en juin 2023, au CFA de Saint-Herblain. Actuellement, je poursuis un Brevet Professionnel (BP) en monteur installateur en génie thermique sur deux ans. Mes projets professionnels ne sont pas encore définis. J'envisage de travailler sur des plates-formes ou à l'étranger ou de poursuivre en BTS. J'ai encore un peu de temps, ma priorité reste l'obtention de mon BP. J'aime relever des défis ! Parallèlement au concours, j'ai sportivement enchaîné des compétitions de moto-cross. En 2023, je me classe dans le top 10 du championnat de Ligue des Pays de la Loire et obtient 4 qualifications sur 7 au championnat de France junior ».

#ÉCONOMIE NOUVELLES ACTIVITÉS

> MIREILLE BRIAND

Monitrice Éducatrice Thérapeute à domicile

Pour les enfants en situation de handicap. Aide et soutien des familles, accompagnement selon vos besoins et ceux de votre enfant dans les actes du quotidien, en extérieur, en complément du domicile, récréatif, ou psycho-éducatif, pour favoriser l'autonomie, la communication...

→ Contact : n 07 83 33 46 01 e mireillebriand@retzien.fr



> FRANCK SABATIER

Nettoyage de toiture et façade



→ Contact : n 06 51 97 23 19
e mt.franck.sabatier@hotmail.fr

> NATHALIE AUBRON

Coiffeuse
énergéticienne

Coiffure traditionnelle, coloration végétale, massage énergétique d'acupression... sur rendez-vous, déplacement aussi à domicile et à 10 km autour de Sainte-Pazanne.

→ Contact : n 07 69 54 66 56
u <https://lamagieducheveu.free.fr/>

> SOCIÉTÉ ABILIS LOGISTIQUE

Vente de tenues et équipements

Marck & Balsan a cédé son activité liée à la vente de tenues et équipements pour les collectivités territoriales au profit de la société Abilis logistique. Conception des équipements, uniformes, protections pour les métiers défense-sécurité (police, gendarmerie, pompiers, armée..).

→ Contact : n 01 34 53 09 88 e adv.rod@groupe-abilis.fr

> CAROLINE GUILLOU

Numérologie

Consultations en ligne ou en présentiel.

→ Contact : n 06 07 25 37 66 - f i g
e surlescheminsdecaro@hotmail.com

> LAETITIA POULAIN





> GWLADYS MONDON Cabinet en gestion de patrimoine

Accompagnement en pédagogie budgétaire et patrimoniale.
Particuliers et professionnels. Rendez-vous offert

→ **Contact** : n 06 84 95 77 01
e gwladys.mondon@gm-investissement.fr



> ACAPL

Le 16 décembre 2023 a eu lieu la 2^e édition du Marché de Noël. Avec plus d'exposants, d'animations (sculpture de ballons, présence du Père Noël et du quizz en ligne, deux bourriches de plus de 200 € et lots de commerces locaux...), l'animation sur une journée a rencontré un franc succès qui sera renouvelée en décembre 2024. Le groupe musical pazenais Youth Tempo SP a endiablé la scène pendant que la Maison des jeunes, présente exceptionnellement, participait au financement de son voyage au Portugal. L'ACAPL a encore une fois réussi à regrouper de nombreux acteurs locaux et d'un peu plus loin pour un marché artisanal composé exclusivement de professionnels. Réservez dès aujourd'hui votre journée du **samedi 14 décembre 2024** !

→ **Contact** : u acaplsaintepazanne.fr f i y Ste Pazanne



> LES MERVEILLES DE SOPHIE Biscuiterie artisanale

Créée en novembre 2023, cette biscuiterie artisanale est avant tout une histoire familiale. « Notre entreprise s'est façonnée au fil des quinze années de notre fille atteinte de la maladie cœliaque. Nous avons cherché à confectionner des recettes lui permettant de profiter de biscuits et gâteaux sans gluten dont le goût et la saveur se rapprochent de produits classiques. Nos biscuits sont fabriqués à la main avec des matières premières sélectionnées d'origine bio ou de culture raisonnée. Nous sommes fiers du résultat obtenu et heureux de partager « Les Merveilles de Sophie », addictifs à souhait, avec une faible teneur en sucre (20 % pour 100 grammes de biscuit). Ces biscuits conviendront au plus grand nombre et confirmeront que le sans gluten peut plaire même aux plus sceptiques. Le packaging à l'aspect « vintage » est recyclable, refermable pour conserver les saveurs et même réutilisable pour y mettre par exemple des bonbons, chocolats, fruits secs etc. sans altérer la conservation », expliquent Sophie et David. Eveillez vos papilles, rendez-vous au marché le vendredi matin à Sainte-Pazanne.

→ **Contact** : n 07 85 90 39 07
e biscuitslesmerveillesdesophie@gmail.com

> INSERETZ RECRUTE !

Vous êtes demandeur d'emploi et souhaitez reprendre une activité salariée...

Depuis plus de 30 ans, l'association INSERETZ a pour mission l'insertion de demandeurs d'emploi dans une activité durable sur le territoire. Chaque année, ce sont près de 100 personnes mises à disposition par l'association qui bénéficient d'un accompagnement individualisé.

INSERETZ propose des missions de travail chez des particuliers, collectivités, associations ou entreprises du Pays de Retz en tant que :

- Agent de ménage ou d'entretien
- Jardinier (tonte, taille de haies, désherbage, débroussaillage...)
- Manutentionnaire (petit déménagement, pièces à vider...)
- Agent polyvalent pour des petits travaux (peinture, tapisserie, montage de meubles, petite maçonnerie...)

→ **Contact** : n 02 40 82 80 37 - u www.inseretz.org

→ **Horaires d'ouverture** : du lundi au vendredi de 8 h à 12 h et de 13 h 30 à 17 h 45.





#L'UNION EUROPÉENNE POUR UNE INTERDICTION DES PRODUITS IMPORTÉS ISSUS DU TRAVAIL FORCÉ

Selon l'organisation internationale du travail, 28 millions de personnes sont actuellement victimes du travail forcé dans le monde, défini par l'Organisation mondiale du travail comme « Tout travail ou service exigé d'un individu sous la menace d'une sanction et pour lequel le dit individu ne s'est pas offert de plein gré ». Or les produits de cette exploitation, comme ceux fabriqués par la minorité ouïgoure de Chine, se retrouvent sur les rayons de nos magasins européens.

L'Union européenne (UE) a décidé de ne plus être complice de cette forme d'esclavage moderne en élaborant une loi selon la procédure habituelle :

- **Au point de départ**, une proposition de la Commission Européenne souhaitant « *mettre en place un cadre permettant d'enquêter sur le recours au travail forcé dans les chaînes d'approvisionnement des entreprises. S'il est prouvé qu'une entreprise a utilisé le travail forcé, toutes les importations sont stoppées aux frontières de l'UE et les entreprises devront retirer les marchandises qui se trouvent déjà sur le marché européen* ».
- **Deuxième étape** : Les eurodéputés des commissions du marché intérieur et du commerce international adoptent cette proposition après en avoir durci les exigences de vérifications. Le texte doit être formellement validé en séance plénière du Parlement.
- **L'étape finale** : Le texte voté par le parlement est présenté à la Commission et au Conseil de l'Union européenne (les 27 ministres des pays concernés) et, sauf objections, doit devenir la position officielle de l'UE.

Cette future loi est à l'honneur de l'Union européenne dont nous sommes les citoyens. Elle est cohérente avec ses valeurs fondatrices qui sont la dignité humaine, la liberté, la démocratie, l'égalité, l'état de droit. Comment ne pas en être fier ?

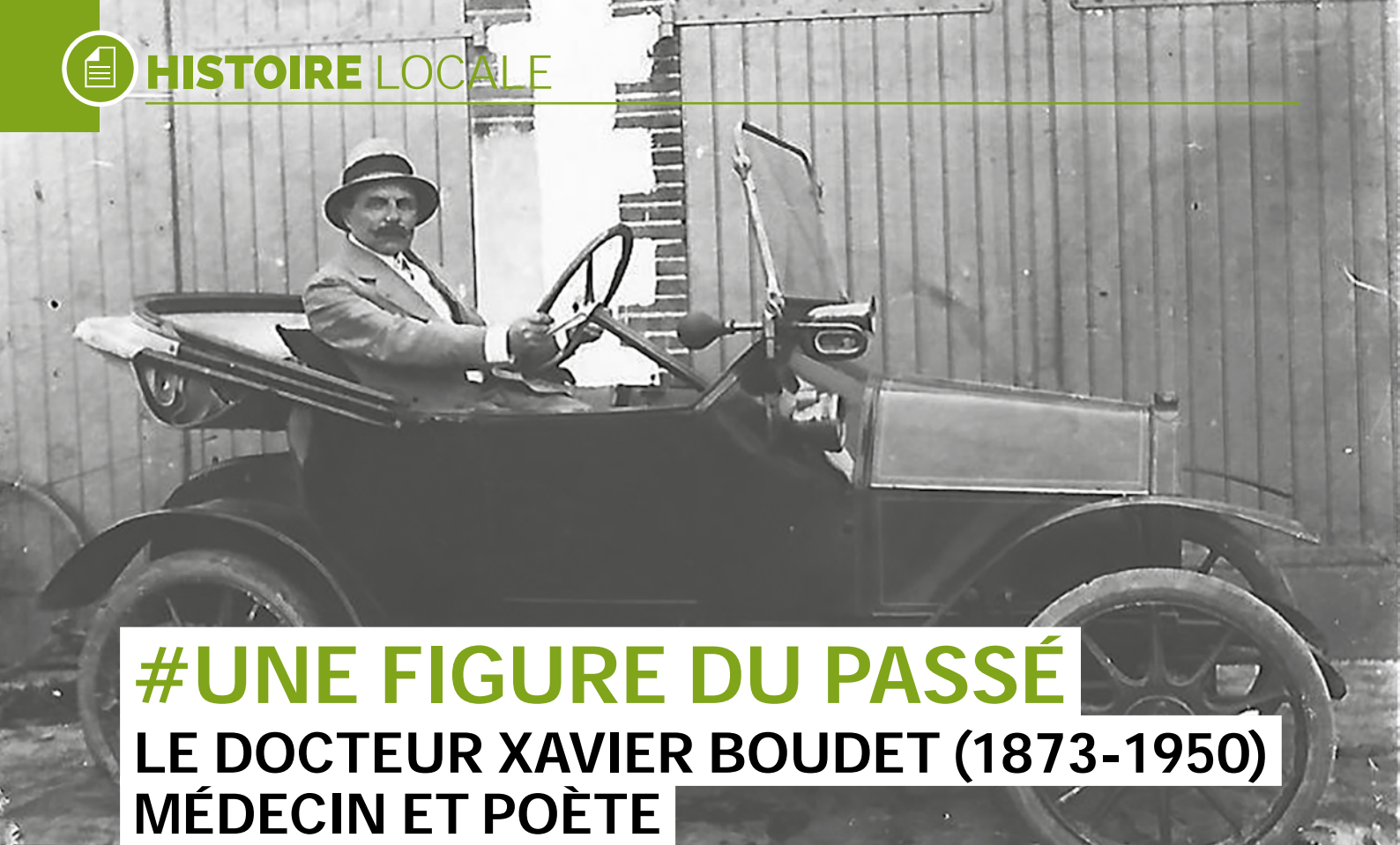


→ **Contact : L'Union Européenne et Nous**
n 02 40 02 49 15



• **Semaine de l'Europe**
du 2 au 9 mai 2024

Conférence, exposition, animations proposées pour découvrir l'Union européenne en partenariat avec la Municipalité et la Maison de l'Europe de Nantes.



#UNE FIGURE DU PASSÉ

LE DOCTEUR XAVIER BOUDET (1873-1950) MÉDECIN ET POÈTE

Le Père Boudet, comme l'appelaient de nombreux Pazenais, fut une figure populaire pendant la première moitié du siècle dernier. Il était le fils de Jean-François Boudet, directeur de l'école de garçons et secrétaire de mairie pendant soixante ans. Après des études classiques (grec et latin), il partit à Montpellier à la fac de médecine et de pharmacie où il obtint le double diplôme de ces professions.

Il revint à Sainte-Pazanne pour ouvrir en 1898 la première pharmacie place des Halles, à l'emplacement actuel du salon de coiffure « Latitude ». La même année, il épousa Louise Marchand, également pharmacienne. En 1903, l'officine fut transférée rue de la Gare dans un local jouxtant la maison du couple et prolongé par la pharmacie actuelle. Son épouse tenant la pharmacie, il devint médecin de campagne avec différentes fonctions.

C'est ainsi qu'il fut médecin légiste pour l'arrondissement de Paimboeuf, intervenant lors d'affaires criminelles. En 1915, une annexe de l'hôpital militaire accueillait blessés et convalescents dans la salle d'asile (maternelle) de l'école Notre Dame de Lourdes. Le Docteur Boudet en était le médecin chef. Autre responsabilité moins connue, il faisait partie de la commission médicale de constatation de guérisons survenant à Lourdes. Avec ses confrères catholiques et athées, il officialisa deux miracles en 1922 et en 1925. Outre ses compétences professionnelles, le Docteur Boudet était connu pour sa grande bonté envers les plus démunis.

Jean Pazanne

Il avait un violon d'Ingres qui ajouta à sa notoriété. Il était écrivain et surtout poète. Des études classiques lui avaient donné un riche vocabulaire qu'il utilisait à la perfection dans ses pièces de vers. Ses longs poèmes patriotiques composés après la guerre 14-18

étaient lus lors des réunions des anciens combattants. Il écrivait aussi les pièces jouées au théâtre pendant les kermesses. Ses chansons populaires pazenaises étaient reprises dans bien des fêtes même privées. Il avait choisi le pseudonyme de Jean Pazanne pour signer ses textes, y compris dans le « courrier de Paimboeuf ».

Ses plus beaux vers traduisant bien ses pensées et son talent se retrouvent dans les thèmes lyriques du Christ-Roi et en particulier dans le magnifique prologue. Lors de ses obsèques le 19 mars 1950, le Maire Thierry-Crochet, lui rendit un vibrant hommage, soulignant ses grandes qualités professionnelles et son talent de poète. Ses nombreuses pièces de vers étaient remarquables par leur esprit et leur forme. Il salua celui qui fut l'une des personnalités les plus éminentes de la commune.

La société historique

Sortie de la revue annuelle de la Société historique

avec au sommaire : la dynastie Ecomard un siècle de grandeur ; la population de la commune au XVIII^e siècle ; les bas-reliefs et statues des chapelles de l'église ; une histoire étonnante et tragique ; les gravures pazenaises de Maurice Pigeon ; patrimoine religieux ; deux belles rénovations ; paysans de bord de mer ; le Frère Dronneau « le père la pipe ».



LA PAZENAISE TENNIS DE TABLE EN NATIONAL !



L'équipe première de la Pazenaïse se hisse pour la première fois de son histoire au niveau national.

Avec ses 120 membres, un salarié et une équipe de bénévoles particulièrement impliquée, la Pazenaïse TT se fraye un chemin dans la cour des grands. Rendez-vous **les 9 mars et 13 avril** pour les matchs à domicile à 17 h au complexe Armand Gauvrit pour encourager Maël, Antonin, Jean-Baptiste et Yoann. La légende du sport s'écrit sous vos yeux à Sainte-Pazanne, ne ratez pas l'évènement !

Vous souhaitez devenir une star du Ping ou simplement vous amuser ? Quel que soit votre âge et votre niveau de jeu, le ping permet de pratiquer un sport ludique et passionnant au sein d'un complexe de qualité avec un encadrement professionnel.

Créneaux pratiquement quotidiens. Entraînements dispensés par l'entraîneur salarié Allan, proposés par âge et selon le niveau de jeu. **Inscriptions possibles toute l'année. Prêt de matériel.**

Découverte possible le mardi à 20h pour les adultes, nous contacter pour les enfants.

→ **Contact :** e contact@pazenaïset.com u <https://lapazenaïset.com>



L'AMICALE DU BILLARD PAZENAIS

Le billard Français est un sport très technique. Notre club, labellisé FFB « Ecole de Billard », dispense des formations pour les jeunes et les adultes. Nos 4 formateurs accueillent toute l'année ses adhérents dans une salle équipée de 4 billards, pour initier à la pratique du billard Français en mode loisir et/ou compétition, et un jeudi sur deux, avec un moniteur de billard diplômé d'état, Yannick Le Grégam (Champion France libre master 1999).

L'Amicale du Billard Pazenaïse se veut être un espace de loisirs où l'on peut découvrir et se perfectionner à la pratique du billard français.

→ **Contact :** n 06 65 11 08 77 e amicalebillardpazenaïse@gmail.com

JUDO CLUB

Cette année encore l'association agit pour contribuer au partage des valeurs du judo. Plusieurs évènements ont marqué ce début d'année, telle que la participation à Octobre Rose via une initiation au Taïfit. Cet évènement a permis de récolter des fonds pour la lutte contre le cancer. Autre nouveauté, le judo club s'est engagé avec les clubs de Machecoul, Pornic et Saint-Brévin au sein de l'Alliance judo Retz Océan pour offrir la possibilité aux adhérents, à partir de la catégorie poussin, de s'entraîner dans plusieurs clubs tout en offrant un accompagnement sur la majorité des compétitions. Les inscriptions sont possibles toute l'année à partir de 4 ans.

→ **Contact :**
n 06 59 00 35 75
e judoclubpazenaïse44@gmail.com



LES NEWS DU KCP

(Karaté Club Pazenaïse)

Le KCP a fait peau neuve. Le nouveau logo est visible sur le site internet ainsi que sur les t-shirt et sweatshirt.

Des activités toujours plus variées sont proposées aux adhérents et aux partenaires des autres clubs. Des stages sont régulièrement organisés par des professeurs différents favorisant une plus grande diversité dans l'apprentissage du Karaté.

Nos cours combinés Karaté - Self-Défense permettent une approche réaliste de ces arts martiaux. Le KCP est fier de ses élèves compétiteurs qui participent avec toujours plus de performance aux compétitions départementales et régionales. Enfin le KCP félicite son président, nouvellement gradé ceinture noire ainsi que l'ensemble des élèves karatéka (enfants comme adultes) qui continuent de progresser grâce à leur professeur : Elian.

→ **Infos :** www.karateclubpazenaïse.fr





PAZENAIS BASKET CLUB

Le Pazenais Basket Club organise sa soirée annuelle à la salle de l'Escale, **le samedi 16 mars** à 19 h sur le thème des « super héros ».

Venez également encourager les 17 équipes jeunes au tournoi annuel du **8 juin 2024**.

→ Contact :
e pazenaisbasket44@gmail.com



RETZ YOGA

L'association propose des cours :

- HATHA YOGA pour adultes (lundi, mercredi et jeudi) avec Corinne et Patricia et pour les enfants le mercredi avec Valérie. Inscriptions possibles toute l'année, y compris pour les débutants.

- YOGA du SON avec Pierre Pascal le mardi soir toutes les 2 semaines, inscription à la séance.

Tous les professeurs sont diplômés et expérimentés. Le yoga est l'une des six écoles de pensée indienne, visant par la méditation, la conscience du souffle et les pratiques corporelles, à apaiser le mental et ainsi à harmoniser et unifier l'être humain dans ses dimensions physique, psychique et spirituelle. **L'Assemblée Générale aura lieu le 14 juin.**

→ Contact : e retzyoga@gmail.com
u <https://sites.google.com/site/retzyoga/>



PAZANNE VOLLEY-BALL

Vous avez envie d'essayer, tenter, tester, expérimenter, découvrir, bouger, reprendre le volley-ball ? Vous avez plus de 18 ans ? Rejoignez-nous pour un essai sans engagement lors d'un entraînement ou deux le jeudi. En voiture, en moto, en scooter, en vélo, en trottinette, en roller, en marchant..., mais avec vos baskets !! **Les jeudis à partir de 20 h 30 à la salle des Fraîches.** L'association propose la pratique loisir du volley-ball aux personnes majeures.

Depuis janvier 2024, deux équipes sont inscrites au championnat «compétlib» de la Fédération Française de Volley (FFVB) pour laisser l'opportunité à chacun de jouer (D2 et F2). Les matchs se déroulent en semaine selon les jours d'entraînement de chaque équipe. Les déplacements sont à proximité.

→ Contact : n 06 64 82 99 52 e pazannevb@gmail.com
f Pazanne Volley Ball



AEROPLANES

Un deuxième avion exceptionnel est en construction.

L'exposition organisée en octobre 2023 pour honorer Alexis Maneyrol fut un grand succès, avec la participation des élus du secteur, de l'Armée de l'Air et de l'Espace et de nombreuses associations, dont les Anciens Combattants et les Généalogistes du Pays de Retz. En vue de cette manifestation, nous avons reconstruit l'avionnette PEYRET, à bord de laquelle notre aviateur trouva la mort en 1923. Les descendants de Maneyrol furent ravis de découvrir l'avion. Un deuxième appareil d'exception est désormais en construction au hangar des AEROPLANES à Sainte-Pazanne : la copie du mythique ALERION, planeur à bord duquel Maneyrol battit les records du monde de durée en 1922 et 1923.

Reportage tv FR 3 : y https://www.youtube.com/watch?v=GBRYVvwrAgU&ab_channel=France3PaysdeLaLoire

→ Plus d'infos : u <http://lesaeroplanes.free.fr/messages/buletins.htm> f Aeroplanes 44

Lavionnette PEYRET lors des festivités en hommage à Maneyrol.



CHRIST ROI

Le « Christ Roi » de Sainte-Pazanne est en route vers la 750^e représentation. Depuis sa création en janvier 1933, le « Christ Roi » est toujours à l'affiche du nouveau Théâtre Municipal Pazenais. Plus de 350 000 personnes ont assisté à ce spectacle qui bénéficie désormais, en partie, d'une nouvelle mise en scène possible grâce à votre soutien et participation, Merci ! Les représentations auront lieu **les 25 février, 3 mars, 10 mars, 16 et 17 mars**. Si vous passez la journée à Sainte-Pazanne et vous avez besoin d'un lieu de pique-nique abrité, contactez l'association.

→ Infos et résa : n 07 67 21 75 33 u www.lechristroi.org



RETZ'CITAL EN CONCERT AU TMP

La saison 2024 du groupe vocal et scénique RETZ'CITAL promet d'être exceptionnelle. À l'issue du concert de juin au TMP, une vague de nouveaux choristes a déferlé, les pupitres n'ont jamais été autant équilibrés et au complet : 50 choristes composés de 18 sopranes, 18 alti chez les femmes et 7 ténors, 7 basses chez les hommes, ça envoie !

Un nouveau pianiste, Bruno Sabathe a rejoint Stéphane Maugendre à la basse et Laurent Moreau à la batterie. Leur premier concert ensemble à Pornic en décembre a été époustouflant, ça annonce de beaux arrangements et surprises à venir !



Marie Tallec dirige le groupe sur de nouveaux chants, de nouveaux univers et notre chorégraphe, Emilia Benitez de la compagnie NGC25 travaille sur la mise en scène. Nous ne sommes pas peu fiers de ce groupe investi à fond et au travail pour le prochain concert. **RDV le samedi 6 avril au TMP !**

→ Contact : n 06 60 42 78 31 f i

ATELIER THEATRE

Les associations pazennaises L'Atelier Théâtre & 1R2jeu proposent un nouveau stage de théâtre au TMP, **les 26 et 27 février**, destiné aux enfants et adolescents de 9 à 15 ans. (Groupes par tranches d'âges).

Le thème : « Rien de moins improvisé qu'un spectacle d'improvisation ».

Prévoir un pique-nique pour les 2 journées. Restitution du travail au public le mardi à partir de 17h. Inscription et règlement sur HelloAsso (voir QR Code sur l'affiche).

→ Contact :
e ateliertheatre
stepazanne@gmail.com

PAZ AND PER ORCHESTRA ENTREZ DANS LA DANSE

Le Paz and Per Orchestra, sous la baguette du talentueux Jean-Paul Salaud, vous invite à un moment musical **le samedi 20 avril** à 20h, salle de l'Escale. Le fil conducteur de la soirée sera les musiques de danse. Le répertoire est très varié : d'œuvres très classiques connues de tous, au disco, en passant par des danses traditionnelles d'ici et d'ailleurs. En deuxième partie, le Paz and Per Orchestra accueillera l'Orchestre d'Harmonie de Toutes-Aides (quartier de Nantes), composé d'environ 60 musiciens, dirigés par Gaël Coutier, dans un programme de musiques espagnoles. L'entrée est libre et ouverte à tous.

→ Contact : e ententepazpere@outlook.fr



THÉÂTRE : COPAINS D'ABORD

Une saison à guichets fermés !

Copains d'abord, c'est avant tout la passion et le travail de 60 bénévoles pour proposer des spectacles de qualité depuis 1981 !

Deux ans après le succès de la première édition de « la 7^e compagnie », Chaudard, Pithivier et Tassin se retrouvaient sous l'occupation, pour des petites vacances, qui n'allaient pas se passer comme prévu... Vous avez été plus de 3 200 spectateurs à être venus garnir les sièges du Théâtre Municipal Pazennais.

La troupe a pu faire un don de 4 000 € à l'association « Courir avec » dont l'objectif est de faire partager la passion du sport à des jeunes en situation de handicap et de les faire participer à des compétitions. **Prochain retour sur les planches fin 2025...**

Et n'oubliez pas, COPAINS D'ABORD, COPAINS ENCORE !!!




L'ATELIER THÉÂTRE ET 1R2JEU VOUS PROPOSENT UN STAGE

LUNDI 26 ET MARDI 27 FÉVRIER 2024

"RIEN DE MOINS IMPROVISÉ QU'UN SPECTACLE D'IMPROVISATION"



Horaires : 9h à 17h. Du CMI à la 5^{ème} (groupes par tranches d'âges) initiation et perfectionnement.

Au Théâtre municipal pazennais.

→ Prévoir un pique-nique les 2 jours et une tenue décontractée.

→ Restitution du travail face au public le mardi à partir de 17h.

Tarif : 35 euros les 2 jours.

Places limitées !

INSCRIPTION ET PAIEMENT VIA HELLO ASSO

QR Code à scanner :

Renseignements : ateliertheatrestepazanne@gmail.com

L'atelier théâtre

atelier_theatre_sainte_pazanne





ATELIER TOUT EN COULEURS

UNE ENVIE DE PEINDRE ? Dans une ambiance conviviale, profitez des conseils de Dominique, artiste depuis plus de 40 ans et d'Annie, artiste peintre diplômée des Beaux-Arts de Rennes qui vous accompagneront dans vos projets de création.

DEBUTANT OU AMATEUR CONFIRME ? Venez-nous rejoindre ! Renseignements au 06 72 25 66 60 ou 06 86 96 57 01.

L'Atelier propose également du scrapbooking, mettant en valeur vos photos dans un décor en rapport avec le thème abordé par celles-ci.

→ **Contact :** n 06 31 14 12 25

→ **En savoir plus sur** u attoutencouleurs.canalblog.com



MA PAUSE CRÉATIVE

L'association vous invite à passer un moment de partage convivial et créatif, ouvert à toutes et tous. Les activités y sont nombreuses : couture, tricot, crochet, broderie, dessin, customisation, bijoux, articles « zéro déchet » etc.

Des opérations collectives sont aussi menées. Dans le cadre de l'opération « octobre rose », l'association a confectionné des coussins-cœur destinés aux femmes opérées du cancer du sein, grâce au soutien de la mairie (subvention), du magasin « L'atelier des tissus » à Rezé et de l'association « Bulles de créas » de Port-Saint-Père. Il y a quelques mois, ces réalisations ont été livrées au Docteur Rouquette à la clinique du Confluent à Rezé, à l'association « Ma Parenthèse », l'association « Europa Donna » et l'institut de cancérologie de l'ouest. Compte-tenu des besoins, l'action sera reconduite !

Les adhérents peuvent se rencontrer le mardi de 18 h à 21 h, le mercredi (semaine impaire) ou le jeudi (semaine paire) de 14 h 30 à 17 h 30 à la salle Ringard, chacun venant à sa convenance.

→ **Contact :** n 06 77 24 96 11 ou 06 30 00 33 99 ou 02 40 02 75 72

f [Ma pause créative](#)



COMITE DE JUMELAGE ANGLAIS



Le comité de jumelage accueille **du 25 au 29 mai 2024**, une délégation d'une quinzaine d'amis d'Harrold. Un pot d'accueil sera offert par la Municipalité **le samedi 25 mai à 18 h**. Toutes les personnes intéressées par les échanges peuvent se joindre à ce moment convivial.

Pendant le séjour, la délégation sera hébergée en famille d'accueil et les journées rythmées de visites et festivités (programme en cours).

Comme chaque année, des cours d'anglais sont proposés rassemblant 28 élèves en trois niveaux. Ils seront reconduits à la saison prochaine, renseignez-vous dès à présent.

→ **Contact :**

n **Joëlle Fessan**
06 75 46 05 48 et
Bernard Pineau
06 33 83 55 71

LA MAISON CITOYENNE

La Maison Citoyenne souffle sa première bougie **le samedi 6 avril** avec un programme festif !

- 17 h : spectacle familial « Le chat botté » par la Cie Suprême Fourbi. Une comédie avec de l'escrime, du chant, des bottes, des cascades, de l'interaction, des costumes et une charrette, clin d'oeil à Charles Perrault.
- 18 h : apéritif en musique
- 19 h : repas suivi d'un gâteau d'anniversaire sur mesure réalisé par Flo Cœur Délice.
- 20 h : concert du groupe Sayless (participation au chapeau).

Encore un événement aux petits oignons concocté pour tous les citoyens.

Afin de participer pleinement à cet anniversaire, un atelier de création de figurines en sucre est proposé pour orner le gâteau : **le samedi 30 mars** de 14 h à 17 h. Gratuit. Ouvert à toutes et tous.

→ **Contact :** Inscription e maisoncitoyenne44680@gmail.com

Même adresse de contact si vous souhaitez nous rejoindre en tant que bénévole.





RETZ'FLEX, 10 ANS DE PASSION PARTAGÉE POUR LA PHOTO !

L'année 2024 marquera les 10 ans du club photos pazenais, créé par Jean-Pierre Tenaud toujours président, pour donner du sens aux mots « plaisir et partage ». Zoom sur l'angle de vue recherché : découvrir les équipements, utiliser les logiciels de traitement numérique, au travers des spécialités de chacun comme la technique de la pose pour Romain, celle du réglage et du cadrage pour Rémi, la retouche photos pour Hugo ou la prise de clichés d'animaux pour Jean-Pierre et Cyrille. Recevoir critiques et conseils comme des opportunités de perfectionnement, c'est l'objectif standard voulu par tous ! Pour enrichir sa carte-mémoire, l'association vous invite en **avril** à

une exposition panoramique et à la découverte des images de ces passionnés du filtre et du flash et aussi de l'œuvre d'un professionnel de l'île de Noirmoutier. Une mise en lumière sans artefacts du club **Retz'Flex** à ne rater sous aucun prétexte !

→ Contact : Jean-Pierre Tenaud
n 06 84 90 92 23
e retzflex@gmail.com



AMICALE LAÏQUE MAURICE PIGEON

L'Amicale Laïque des écoles Maurice Pigeon organise son traditionnel vide grenier à la salle de l'Escale, **le dimanche 7 avril de 9h à 18h**. Restauration sur place (crêpes, frites, boissons...).

→ Contact : Les inscriptions seront possibles par mail à lamicaledemaurencepigeon@gmail.com



ÉCOLE NOTRE DAME DE LOURDES

L'école Notre Dame de Lourdes organise tous les ans sa traditionnelle kermesse. À cette occasion, les enfants et le char de l'école défilent dans les rues de la commune. Pour réaliser son char, l'école est à la recherche d'un hangar fermé d'environ 80 m² minimum avec un portail permettant l'entrée d'un tracteur.

→ Si vous possédez un hangar libre correspondant à cette description, contactez
n 02 40 02 40 90
e kermessendl@gmail.com



COMITÉ DES FÊTES

Notez à vos agendas les temps d'animation, de rencontre avec le Comité des fêtes.

Samedi 1^{er} juin : Forum des Associations, complexe Armand Gauvrit (partenariat avec la mairie), avec un stand du comité des fêtes en plus de la tenue du bar-restauration.

Samedi 22 juin : Fête de la Musique à l'arrière du TMP (partenariat avec la mairie).

Samedi 13 juillet : Fête du 13 juillet, à l'arrière du TMP (partenariat avec la mairie).

Dimanche 1^{er} septembre : Vide grenier, place du 18 juin 1940 et avenue du Général de Gaulle. Bar et restauration sur place.

Mois de décembre : Illuminations de la commune.

Samedi 21 décembre : Fête de Noël, place du 18 juin 1940.

Toute l'année : location de matériel pour les particuliers et les associations.

→ Contact :
n 06 38 65 15 54

LE JARDIN EXTRAORDINAIRE



L'OUTIL EN MAIN

L'outil en Main permet aux enfants de 10 à 14 ans de découvrir des métiers manuels. Sur le principe d'un adulte pour un enfant, des bénévoles se relaient les mercredis après-midi pour transmettre leur savoir dans les métiers du jardinage, bois, mécanique, électricité, vannerie, plomberie, chaudronnerie, couture, cartonnage, art plastique, cuir, dessin technique.



Inscriptions 2024/2025 : des visites sont organisées uniquement sur rendez-vous, les mercredis après-midi de 14 h 30 à 15 h 30. Pour ceux qui ne pourront

pas se libérer le mercredi après-midi, les portes ouvertes auront lieu **le samedi 22 juin de 9 h 30 à 11 h**. À l'issue de ces visites, une pré-inscription des enfants intéressés aux ateliers 2024/2025 sera enregistrée. (Présence obligatoire de l'enfant).

Parmi les nouveautés 2023/2024 : le site internet

- S'informer de toute l'actualité à travers quelques reportages photos,
- Accéder à différentes informations et documents, comme la prise de RdV pour les visites de préinscription,
- Connaître les partenaires sans lesquels l'association ne pourrait subsister.

À découvrir de préférence depuis un PC :

<http://www.oemsainte-pazanne.asso.st/>

Rejoignez l'Outil en Main : vous avez pratiqué une activité ou un métier manuel, vous disposez d'un peu de temps pour transmettre votre savoir ? L'Outil en Main recherche des initiateurs et initiateuses, disponibles quelques mercredis après-midi, souhaitant transmettre leur savoir aux enfants. N'hésitez pas à venir nous rencontrer !

→ **Contact** : n 06 42 76 84 25 ou 06 58 63 88 78
e oem.sainte.pazanne@free.fr

LES RETZ'CHAUFFEURS

L'association est constituée de chauffeurs bénévoles qui accompagnent, sans critère d'âge, les personnes ne disposant pas de moyen de locomotion ni de moyens financiers leur permettant d'utiliser les professionnels du transport. Les déplacements concernent les rendez-vous médicaux, les courses, les démarches administratives, les visites à la famille, la participation aux associations caritatives ou de loisirs etc... Ce service est un complément des solidarités familiales et de voisinage. Une adhésion annuelle de 5 € est demandée, ainsi qu'une participation aux frais de déplacements de 0,30 € par kilomètre parcouru.

Si vous voulez rejoindre l'équipe de bénévoles, vous pouvez vous inscrire, en précisant vos possibilités mensuelles et les transports acceptés ou non, selon votre choix.

→ **Contact : (bénéficiaire ou bénévole)**
n 06 30 36 40 55



CLUB TOURNEMINE

Ouvert à tous, le club rassemble une centaine d'adhérents et propose diverses activités : jeux de cartes et de société, des sorties et des repas, des voyages et des rendez-vous aussi récurrents comme le 1^{er} mardi chaque mois (sauf en août) de 14 h 30 à 19 h 30, salle de l'Escale : thé dansant (entrée 10 €).

→ **Contact** :
n 06 45 71 33 55
e pierrick.guillou811@orange.fr



ANCIENS COMBATTANTS

La cérémonie commémorative du 11 Novembre 1918 organisée par l'association des anciens combattants et la Municipalité a permis un moment de partage intergénérationnel. Le Conseil municipal enfants était invité à participer aux différentes phases de la cérémonie : levée des couleurs, dépose de gerbes, remise des médailles et interprétation de la Marseillaise.

Michel Blanchard, Christian Groisard et André Louvart ont reçu la médaille commémorative avec agrafe Algérie. Albert Averty la médaille associative de l'Union nationale des combattants, médaille Djebel, échelon vermeil.



La prochaine cérémonie se déroulera le mercredi 8 mai 2024 à l'occasion de la commémoration de l'Armistice 1918.

SE REMETTRE EN SELLE



**Pornic
Rouans
Sainte-Pazanne**

**7 ateliers
gratuits**

Renseignements et inscriptions
 Tél : 02.72.92.40.61


SE REMETTRE EN SELLE

Tous les mercredis de mars à juin, l'association Le Poulp' et la Maison de Sport Santé en Pays de Retz propose un programme d'apprentissage de la mobilité à vélo et/ou de remise en selle adapté aux personnes n'étant pas à l'aise à vélo.

Les ateliers commenceront avec un bilan individuel puis porteront sur le travail d'équilibre, les réflexes à vélo, la confiance en soi ainsi que l'appréhension de l'usage Vélos à Assistance Electrique (VAE).

Sur réservation, limité à 6 places.

Durée totale : 10 h

Dates à venir.

➔ **Contact :**
 e blanchelelievre@lepoulp.fr

ASSOCIATION LIMEMO



Il s'agit d'un lieu d'accueil et d'écoute pour les enfants, adolescents, familles et professionnels.

L'association, située au 1^{er} étage du Centre de santé au 16 avenue du Général de Gaulle, propose une offre de soins et d'accompagnement enrichie à destination des familles et structures du Pays de Retz.

L'équipe composée de psychologues tient des consultations ouvertes à tous : individuelles (enfants, adolescents, parents), pour les couples et les familles. Des temps de rencontres, d'échanges entre enfants ou entre parents sont aussi organisés.

➔ **Contact :**
 n 07 81 89 89 66
 e associationlimemo@gmail.com
 f [associationlimemo](https://www.facebook.com/associationlimemo)



→ ÉTAT CIVIL



Dans le cadre de l'application de la Réglementation Relative à la Protection des Données Personnelles (RGPD), la collectivité est tenue de récolter le consentement préalable des intéressés ou des représentants légaux pour la publication des événements majeurs du registre de l'état-civil.

BIENVENUE À...

Margaux LATOUCHE.....	6 juillet 2023
Leïa LECOUVÉ PINSEMBERT.....	31 juillet 2023
Jules HENRY.....	19 septembre 2023
Charlotte BOMAL.....	1 ^{er} décembre 2023
Louisa VINSON.....	8 décembre 2023
Mia HOCQUET.....	14 décembre 2023
Olivia BASSET.....	15 décembre 2023
Ninon HACHET.....	15 décembre 2023

TOUTES NOS FÉLICITATIONS À...

• Julia CHAUVEL et Mathieu CALLARD
23 septembre 2023



NOMBRE DE DÉCÈS POUR L'ANNÉE 2023 : 52

→ RECENSEMENT CITOYEN

Chaque jeune français de 16 ans doit faire cette démarche ! Le recensement citoyen permet d'être convoqué à la Journée Défense et Citoyenneté (JDC) et d'être inscrit automatiquement sur les listes électorales. Il concerne tous les jeunes, filles et garçons à partir de 16 ans et dans les 3 mois qui suivent la date d'anniversaire.



→ [Contactez la Mairie](#)

ÉLECTIONS EUROPÉENNES

Les électeurs français seront appelés aux urnes **le dimanche 9 juin 2024** pour élire leurs représentants au Parlement européen. La date limite d'inscription ou de mise à jour sur les listes électorales pour ces élections européennes est fixée au **vendredi 3 mai 2024**. L'inscription peut se faire en ligne, ou à la mairie avec la carte nationale d'identité ou le passeport ainsi qu'un justificatif de domicile de moins de 3 mois. Il est conseillé de vérifier son inscription sur la liste électorale de Sainte-Pazanne sur : <https://www.service-public.fr/particuliers/vos-droits/demarches-et-outils/ISE>.

→ [Contact service élections n 02 40 02 84 11](#)
u <https://www.sainte-pazanne.fr/demarches-elections/>



→ EN CHIFFRE

La population municipale s'élève à

7 218

habitants

au 1^{er} janvier 2024.



PRESSE OcéAN

Intéressé par l'actualité locale ?

Le journal PRESSE OcéAN recherche un correspondant local pour couvrir les actualités de la commune.

→ [Contact : Julie Charrier-Jégo](#)
e julie.charrier@presse-ocean.com





Le savez-vous ?

5 199 titres

ont été délivrés en 2023, soit en moyenne plus d'une centaine de dossiers traités par semaine.

Pour déposer une demande de passeport/CNI ou récupérer son titre, prenez rendez-vous depuis le site internet www.sainte-pazanne.fr

IMPOTS 2024

Besoin d'un coup de pouce pour votre déclaration d'impôts 2024 sur les revenus 2023 ? Contacter les agents France Services pour vous accompagner dans vos démarches.

→ Contact : n 02 40 02 79 91 e franceservices@sainte-pazanne.com



→ COLLECTE DES ENCOMBRANTS

La collecte annuelle des encombrants ménagers en porte à porte aura lieu courant avril 2024. Les personnes intéressées doivent s'inscrire avant **le 31 mars 2024** et spécifier le nombre et la nature du matériel déposé (5 éléments maximum par foyer).

→ Contact : Service Gestion des Déchets Pornic Agglo Pays de Retz
n 02 51 74 28 10



→ LA MAIRIE VOUS RÉPOND !

Que faire si je vois un animal en divagation ?

Si vous apercevez un animal en divagation en journée, contactez le service de Police municipale qui fera le nécessaire et prendra en charge l'animal en question. En dehors du temps de présence des agents, adressez-vous à la Gendarmerie au 17.

Vous avez noté un problème d'éclairage ?

Faites-le nous savoir depuis le module de signalement disponible sur le site www.sainte-pazanne.fr

L'entreprise Eiffage intervient une fois par mois sur l'éclairage de la commune. Les défauts d'éclairage leur sont transmis régulièrement par les services techniques.

Je souhaite louer une salle ; quelle est la procédure ?

Vous pouvez depuis le site internet **Préreservation des salles (sainte-pazanne.fr)** solliciter une demande de salle. Dans un délai maximum de 5 jours ouvrés, la Mairie vous apporte une réponse et précise les modalités de réservation définitive.

Pour un service public de qualité, pensez à anticiper toutes vos démarches : location de salle, autorisation de débit de boissons, demande d'affichage sur le panneau lumineux ou autres supports d'affichage, déclaration de vente au déballeage...

Y-a-t-il des projets en cours pour réduire la vitesse des véhicules sur la commune ?

La sécurité à Sainte-Pazanne est une des priorités de l'équipe municipale ; des aménagements ont déjà été réalisés pour réduire la vitesse (passage à 30 km/h, installation d'un feu piéton rue du Ballon, chaudiou rue de Bel'Air etc.) et d'autres projets sont en cours de réflexion.

Une réunion publique avec le service de Police Municipale et la Gendarmerie sera organisée d'ici le printemps pour échanger sur ces aspects et plus largement sur les incivilités.





→ MANIFESTATIONS

FÉVRIER

Mardi 20

Conférence, *Paz' à Pas*, Salle de l'Escale

Mardi 20

Concert, *École Notre-Dame de Lourdes*, Salle de l'Escale

MARS

Samedi 16 mars

Soirée « super héros » *Basket club*, Salle de l'Escale

Dimanche 17

Belote, *Tennis club*, Salle de l'Escale

AVRIL

Du 12 au 14

Exposition photos, *Retz'Flex*, Salle de l'Escale

• Retrouvez votre agenda culturel municipal p. 13

• Associations pensez à saisir vos événements depuis le site www.infolocale.fr pour avoir une visibilité dans l'agenda des manifestations sur le site internet www.sainte-pazanne.fr



Dimanche 14

Parcours du cœur, *CPTS Pays de Retz*, Salle de l'Escale

Samedi 20

Concert, *Harmonie*, Salle de l'Escale

MAI

Vendredi 3

Conférence Union Européenne et Nous, Salle de l'Escale

Samedi 11

Journée citoyenne

Dimanche 19

Kermesse *École Notre-Dame de Lourdes*

Lundi 27

Journée unité emploi, *Département Loire-Atlantique*, Salle de l'Escale

JUIN

Samedi 1^{er}

Forum des associations

Du 1^{er} au 2 juin

Exposition de peintures, *Atelier Tout en Couleurs*, Salle de l'Escale



MEUBLÉS DE TOURISME :

DÉCLARATION EN LIGNE

À compter du 1^{er} avril 2024, tous les meublés de tourisme mis à la location devront avoir été préalablement déclarés sur le téléservice declaloc.fr

Il est possible d'obtenir un **numéro d'enregistrement dès à présent**. Ce numéro devra figurer sur l'ensemble des annonces déposées sur des sites de location. Sont concernés **les types de meublés de tourisme** : résidence principale, secondaire, appartement à la location. Si le bien n'est pas votre résidence principale, il doit également faire l'objet d'une demande de changement d'usage.

TRIER

SES BIODÉCHETS

RÉDUISONS

TRIONS

VALORISONS

Au 1^{er} janvier 2024, la loi AGEC (Anti Gas-pillage pour une Economie Circulaire) impose aux collectivités de proposer aux particuliers une solution de tri des biodéchets (constitués des déchets de cuisine et du jardin).

Pourquoi trier les biodéchets ?

- Diminuer les allers-retours à la déchèterie et réduire de 30 % le volume des ordures ménagères présent dans les bacs noirs.
- Réduire le bilan carbone du secteur des déchets à travers la réduction du stockage et de la combustion des déchets.
- Produire un engrais naturel, gratuit et très efficace.

Quelles solutions proposées par Pornic aggro Pays de Retz ?

- Distribution d'un composteur pour toutes les nouvelles constructions avec conseils sur les modalités d'utilisation.
- Subvention de 40 € pour l'achat d'un composteur pour tous les habitants des résidences principales et secondaires.
- Pour les habitants n'ayant pas de jardin : installation de composteurs collectifs en zone d'habitat dense avec sensibilisation et formation des usagers.

→ Des questions ? Service Gestion des Déchets Pornic aggro Pays de Retz n° 02 51 74 28 10

e environnement@pornicagglo.fr



📷 Regards sur Sainte-Pazanne

Partagez vos plus beaux clichés de la commune à communication@sainte-pazanne.com en précisant vos coordonnées pour créditer vos photos ! Voici une illustration de My Cott, réalisée par le graphiste-webdesigner, Yohan Gaborit. Encadrée, l'affiche sera exposée en mairie.



→ TRIBUNES POLITIQUES



Chères Pazennaises et chers Pazennais, En ce début d'année 2024, c'est l'occasion pour nous de vous dire que notre équipe est toujours aussi investie dans les projets communaux. Les dossiers sont complexes et doivent respecter l'ensemble des réglementations de notre territoire qui s'imposent à nous. Ils demandent une mobilisation importante des élus. Votre contribution aux ateliers, aux concertations et aux réunions publiques ont permis d'ajuster et d'améliorer les projets sur l'habitat avec :

- La Zac des Ecaries-Pognères : le dossier d'étude d'impact environnemental sera consultable en ligne courant février. Un registre électronique vous permettra de formuler des observations.
 - La Friche de la gare : suite au lancement de la consultation en janvier, le processus de sélection se déroulera sur le premier semestre pour retenir d'ici juillet un candidat.
- Sur les mobilités : l'étude sur le Pôle d'échange multimodal (PEM) se

terminera en juin. Elle viendra aussi compléter le dossier de la friche de la gare. Notre gare de centre-ville est un atout. Le passage à un train toutes les 30 minutes dans les années à venir augmentera le nombre d'utilisateurs. Il doit être anticipé et pris en compte dans les futurs aménagements urbains de Sainte-Pazanne.

Sur les commerces de centre-ville : lancée en novembre 2023, l'étude menée avec nos commerçants artisans se terminera à la fin du 1^{er} trimestre 2024. Conduite en partenariat avec Pornic Agglo Pays de Retz, elle se déroule en deux phases :

- Bilan de l'attractivité du cœur de ville et les potentiels pour demain ;
- Stratégie d'aménagement commercial et la feuille de route pour le cœur de ville.

Nos commerces de cœur de ville font la richesse de notre centralité. Il convient de les conforter, d'identifier les besoins complémentaires et de dynamiser la fréquentation en déterminant les actions à mettre en

place pour que les Pazennais aient le plaisir de venir réaliser leurs achats ou de passer un moment entre amis. Et, il y a les dossiers qui sont bien avancés parmi lesquels l'école de musique-bibliothèque, la maison citoyenne etc. Ils mobilisent l'ensemble de nos services sur les différentes phases de réalisations. Nos agents œuvrent au quotidien sur la commune, ils font un travail remarquable.

Notre commune est attractive, nous en sommes les témoins. Elle doit rester dynamique et accueillante. Nous avons besoin de vous pour co-construire, faire perdurer le bien vivre ensemble et projeter notre territoire sur les années futures.



Stéphane Lambert, Adjoint à l'Urbanisme



Le nouveau quartier de la gare a une âme

Il est huit heures, ce vendredi matin du joli mois de juin 2027, dans le nouveau quartier de la gare.

Louis est heureux. Il va à pied prendre son train pour rejoindre son travail à Nantes. Ce tout juste trentenaire est Pazennais depuis toujours. Il a pu acheter un appartement ici, à deux pas du quai. La vie y est douce, l'ambiance à la fois calme et animée. L'habitat est spacieux, ayant été réservé au juste besoin des Pazennais primo-accédants à la propriété. Quelques appartements, quelques pavillons, c'est tout. Ce soir, Louis rentrera tard, mais suffisamment tôt pour faire quelques emplettes à l'épicerie du quartier, ouverte à toute heure.

Yasmine est heureuse. Elle dormait encore il y a une demi-heure. Elle

pédale vers son lieu de travail, distant de tout juste un kilomètre. Elle n'a pas pris son p'tit dej. Elle préfère le prendre à l'estaminet qui jouxte l'espace de co-working, sa destination. Là, en terrasse, elle s'amusera du flot des trains, de la déambulation des voyageurs. Puis, elle retrouvera ses collègues, dans cet espace multi-sociétés mais mono esprit d'entreprise. Là, les salles de réunions sont à disposition des professionnels sur le temps de travail, des associations ou des particuliers hors cloche.

Diego est heureux. Ce jeune chef rejoint sa brasserie, installé parmi les enseignes tertiaires du quartier, face à la gare. Très courue, défendant les couleurs et saveurs locales, l'établissement accueille à sa table ce midi une rencontre de quelques personnalités pornicaises

et nantaises, qui arriveront par le rail. Demain soir, il sera bondé, à l'occasion de la fête locale de la musique, donnée sur l'esplanade et sous les halles.

Pauline est heureuse. Cette habitante du quartier Malessard vient à pied faire son marché, situé sous les halles. Elle a emprunté la passerelle piétonne qui désormais enjambe la ligne de chemin de fer. Ce trait d'union entre le nord et le sud de l'agglomération, est attaché au nouveau parking aérien du lieu. Pauline vient souvent ici car, outre le marché, les halles accueillent de nombreuses manifestations locales, fêtes, concerts et autres spectacles du cru.

...La municipalité aurait dû y aller... Ah c'est dommage... Ce futur quartier « du quart d'heure » ne verra jamais le jour...

Vous avez des questions ? Des idées ?

Une seule adresse : tribune.libre.pazennaise@gmail.com

Fabienne MERCERON, Frédéric ERAUD, Sandra AUGIERAS, Guy-Luc FRADIN, Bruno CLAVIER




Journée
Citoyenne

Sixième
édition !

**Faire ensemble
pour mieux avancer ensemble**

**SAMEDI
11 MAI 2024**

Une seule exigence: votre bonne humeur !



flashez-moi !



<https://www.sainte-pazanne.fr/journee-citoyenne/>

CONTACT - citoyennete@sainte-pazanne.com

Sainte
Pazanne
L'avenir en cœur de Retz