

## Lumière sur l'électricité à Sainte-Pazanne

Sainte-Pazanne a contribué au développement de l'électricité dès 1910.

Le maire, le comte de la Ruelle, propose le 25 septembre 1910 une étude pour remplacer les réverbères fonctionnant alors à l'huile de colza par cette nouvelle énergie qu'est l'électricité. Le programme comprend 30 lampes qui s'allumeraient de la tombée de la nuit à 10 heures et demie du soir.

La Compagnie départementale d'énergie électrique est chargée de réaliser l'opération. La mairie met à sa disposition une partie d'un terrain communal (800m<sup>2</sup> environ) derrière les anciennes classes de l'école publique, actuellement place de Mertingen. Une station électrique est construite, le courant sera distribué depuis Sainte-Pazanne jusqu'à Port-Saint-Père et Machecoul tous les jours de la semaine, sauf de midi à une heure du soir et les dimanches et jours fériés. Dans le courant de l'année 1912, la municipalité inaugure en grande pompe l'usine lors d'un banquet organisé sous les halles. Heureuse époque où, pour développer la nouvelle énergie, on consentait gratuitement branchement et ampoule pour l'éclairage.

### Création de la Société Nantaise d'Eclairage (SNE)

Cette nouvelle société, créée le 1er mai 1892 pour assurer la distribution à Nantes, va engager des sommes très importantes dans la construction de moyens de production, la centrale de Chantenay sera mise en service en septembre 1913.

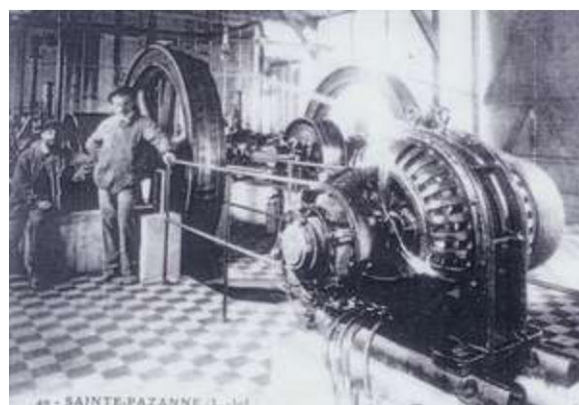
Survient la guerre 1914-1918 qui va mobiliser toutes les énergies et stopper l'essor économique des petits producteurs.

Le 11 février 1916, la Compagnie demande l'augmentation des prix du kWh, la justifiant par la hausse d'achat du combustible, le prix de la braisette d'anthracite passant de 46 francs à 126 francs la tonne.

Dès lors, le 30 mai 1916, la Compagnie est déclarée en cessation de paiement, et le 30 avril 1920, elle est autorisée à vendre à la SNE la concession de Sainte-Pazanne.

### L'engagement du département

Considérant que l'électricité est un droit pour tous, le 21 août 1919, le Conseil général demande aux sociétés concessionnaires de faire des propositions pour l'électrification du département. Finalement, une convention est signée le 26 mai 1924 entre le département et les trois sociétés concessionnaires, la SNE obtenant le Sud Loire.



### **Création d'un réseau départemental de distribution d'électricité de haute tension**

Le 22 novembre 1924, le Conseil général décide la construction d'un réseau départemental de distribution d'électricité de haute tension, capable de desservir la totalité des communes non électrifiées. Le tracé soumis à l'enquête dans 219 communes est approuvé. Il porte sur une longueur de 902,90 km. Dans notre secteur, la construction de quatre lignes haute tension est décidée, dont celle de Sainte-Pazanne à Saint-Hilaire-de-Chaléons.

### **La SNE s'installe à My Cot**

La SNE a installé trois secteurs, un à Lamoricière dans la banlieue de Nantes, un second à Ancenis et un troisième à Sainte-Pazanne. Pour répondre au plan d'électrification départementale, elle fait l'acquisition en 1924 de « My Cot », maison d'habitation construite en 1888 par la famille Ecomard située à l'angle de l'avenue du général de Gaulle et de la rue du Vigneau. Elle installe ses bureaux au rez-de-chaussée et loger à l'étage le chef de centre.

Au cours de l'année 1929, la Société Parisienne pour l'Industrie des chemins de fer et des tramways Electriques (SPIE) installe dans notre commune un chantier pour la fabrication des poteaux béton. La manufacture, situé route de la Guyoterie, actuellement rue des Frenchères, emploie alors 110 personnes. Le chantier sera fermé en 1939.

### **Création de syndicats intercommunaux**

En 1931, sur recommandation du ministère de l'agriculture, le service du génie rural se préoccupe de l'important problème de l'électrification des écarts. Trois groupements sont constitués : le syndicat intercommunal du pays de Retz et ceux de la région de Saint-Père-en-Retz et de Pornic.

### **La guerre 1939-1945**

Le territoire est envahi. La guerre perturbe les services, ralentit l'activité et la pénurie s'installe. Quatre agents de la SNE sont arrêtés par la gestapo et déportés dans les camps de concentration.

### **La nationalisation le 8 avril 1946**

Par décret du 21 mai 1946, les trois sociétés sont transférées à EDF. Pour la SNE, l'intégration deviendra effective le 1er juillet 1947. Dans le département, deux centres sont créés à Nantes et Saint-Nazaire. L'organisation d'EDF va beaucoup hériter des anciennes sociétés.

### **Sainte-Pazanne, siège d'une subdivision EDF en 1987**

La commune se voit confirmée comme siège d'une subdivision EDF et GDF qui regroupe les districts de Sainte-Pazanne, Pornic et Challans auquel sont rattachés Noirmoutier et l'île d'Yeu. La subdivision dessert ainsi 46 communes du pays de Retz.

### **Problèmes immobiliers**

Au fil des années, un besoin impérieux de développement de l'établissement qui s'effectue d'ailleurs régulièrement, justifiaient des moyens adaptés en permanence. Mais les locaux devinrent vite insuffisants. Dans la perspective de la construction d'un immeuble pour abriter la nouvelle subdivision, 7 700 m<sup>2</sup> sont acquis en 1981. La première pierre est posée le 24 mars 1986. Le chantier débute à l'automne 1986 et les travaux terminés en octobre 1987. L'ensemble représente 1300 m<sup>2</sup> réservés aux bureaux. Le projet informatique mis en œuvre est une grande réussite remarquée par la presse régionale n'hésitant pas à titrer que la subdivision de Sainte-Pazanne est la plus informatisée de France.

A partir de 1994, les réformes mises en œuvre ont entraîné des modifications dans l'organisation de la subdivision. Restructuration des services, mutualisation des moyens ont provoqué des transferts de personnels sur d'autres sites. La subdivision a fermé ses portes courant 2009.

*Michel Pitard pour la Société Historique*

*(On peut consulter un article plus complet et détaillé dans le bulletin N°8 de la Société historique de Sainte-Pazanne paru en novembre 2005)*

